

Shenzhen Shi Yutong Technology Co., LTD



Poznámka: nabíjecí napětí musí být nižší než 5 V. Nenabíjejte zařízení napětím vyšším než 5 V.

Výstrahy

1. Nedívejte se přímo do infračerveného záření, mohlo by dojít k poškození zraku!
2. Při zapnutí infračerveného světla vzniká vysoký výkon. Nezaměřujte je na blízké hořlavé objekty, mohlo by dojít k požáru. Po použití vypněte infračervené světlo nebo přepněte přístroj do režimu spánku.
3. Používejte nabíjecí baterie se jmenovitým napětím 3,7 V
4. Je-li produkt poškozený, požádejte o opravu prodejce. V případě pokusu o rozebrání či opravu zařízení neautorizovanou osobou dojde ke zneplatnění záruky.

Digitální přístroj pro noční vidění



Standardní verze



- 3 -

Součásti

1*HT60 standardní verze; 1* kabel Micro USB;
2*šestihranný klíč; 1* držák

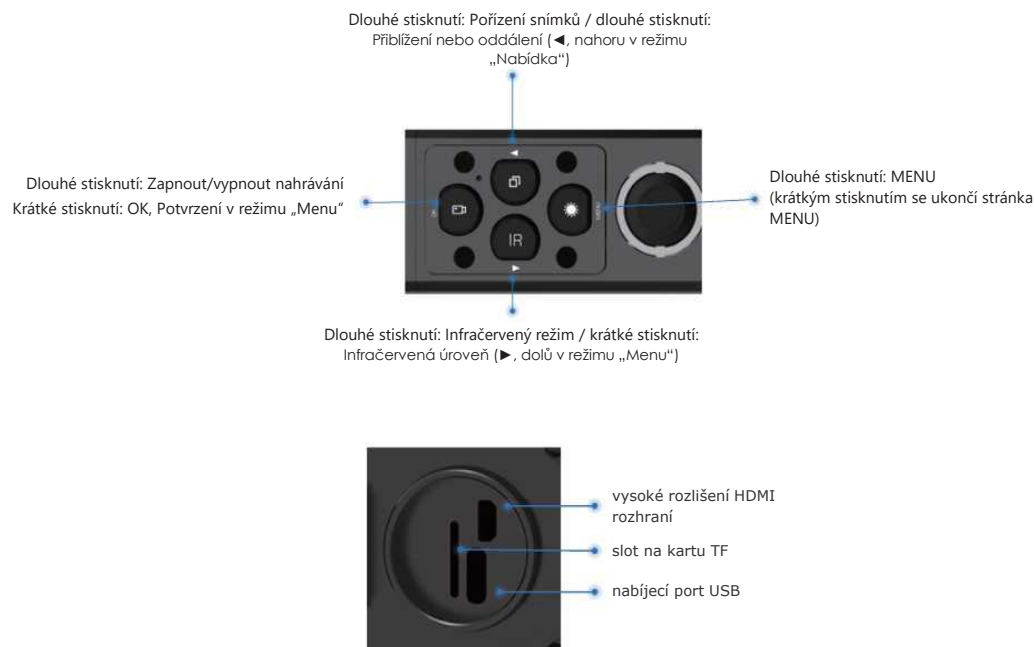
Paměťová karta není součástí dodávky. Připravte si kartu TF (maximálně 128g) na ukládání dat.

Instalace

1. Baterie

Používejte plochou nabíjecí 3,7V lithiovou baterii / 18650. Sejměte kryt prostoru pro baterie a vložte baterii kladným pólem dovnitř. Vložte zpět kryt a zašroubujte jej. (V opačném případě může dojít k restartování!)

- 5 -



- 4 -

2. Nastavení

Kontrola funkce po montáži baterie. Nejprve otočte a upravte kroužek nastavení dioptrií okuláru (3), dokud na obrazovce nevidíte ikonu se čtyřmi znaky (obraz nemusí být ostrý), poté otáčejte kroužkem pro nastavení objektivu (4), dokud nevidíte ostře cíl. Poté přepínejte do různých režimů, testovací infračervený, červená tečka nebo hledání rozsahu.

3. Instalace držáku

V základně zařízení jsou tři montážní otvory. Připevněte držák k základně zařízení pomocí šestihranného klíče a šroubů. Držák lze nainstalovat na různé ližiny.

- 6 -

Pokyny

1. Zapnutí a vypnutí

Zapněte zařízení krátkým stisknutím vypínače (1/2). Vypněte zařízení dlouhým stisknutím vypínače (1/2). Je-li zařízení zapnuté, kontrolka napájení svítí.

2. Režim spánku

Do režimu spánku lze přejít krátkým stisknutím vypínače / přepínače režimu spánku (1/2), když je zařízení zapnuté. Když zařízení přejde do režimu spánku, kontrolka napájení svítí.

3. Kroužek nastavení dioptrií okuláru

Smyslem nastavení dioptrií je zajistit ostrý obraz pro uživatele s vadami zraku. Otáčejte a nastavte kroužek nastavení dioptrií okuláru (3), dokud ostře uvidíte

- 7 -

6. Nastavení červené tečky

Vypněte zařízení a zapněte, resp. vypněte laser krátkým stisknutím tlačítka Laser/Menu. Polohu laseru lze upravit prostřednictvím otvorů pro nastavení laseru (6) pomocí šestihranného klíče.

7. Nabídka

Přejděte do nabídky dlouhým stisknutím tlačítka Menu. Stisknutím tlačítka ◀/▶ se vybírají jednotlivé možnosti. Krátkým stisknutím tlačítka OK přejdete do podřízené nabídky. Nabídku lze ukončit krátkým stisknutím tlačítka Menu.



- 9 -

ikonu se čtyřmi znaky na obrazovce. Jedno nastavení platí vždy pro jednotlivé oko.

(Upozorňujeme, že bez nastavení čočky okuláru nemusí být obraz ostrý.)

4. Nastavení čočky objektivu

Dokončete úpravy kroužku nastavení dioptrií okuláru. Zaměřte na cíl, otáčejte a nastavte kroužek objektivu, dokud nezískáte jasný, dobře zaostřený obraz.

5. Ovládání infračerveného osvětlení

Zapněte zařízení a přejděte do černobílého režimu dlouhým stisknutím tlačítka IR. Přepněte na IR1, případně krátkým stisknutím tlačítka IR osvětlení vypněte. Část reflektoru (5) lze vytáhnout nebo zasunout a provést rychlou úpravu.

- 8 -

1 >PIP (obraz v obraze)

Krátkým stisknutím tlačítka OK přejdete do podřízené nabídky funkce PIP. Pomocí tlačítka ◀/▶ zvolte možnost „off, on, shortcut key off (klávesová zkratka vypnutá) nebo shortcut key on (klávesová zkratka zapnutá)“. Volbu potvrďte krátkým stisknutím tlačítka OK.

Je-li zapnutá klávesová zkratka funkce PIP, lze do režimu PIP přejít krátkým stisknutím tlačítka Menu (7). (V této situaci nemůže fungovat laser.)

2 >Nastavení zaměřovacího kříže

Krátkým stisknutím tlačítka OK přejdete do podřízené nabídky Reticule Adjustment. Proveďte výběr krátkým stisknutím tlačítka OK. Upravte možnosti či hodnotu krátkým stisknutím tlačítka ◀/▶.

Nastavení potvrďte volbou „Save“ a krátkým stisknutím tlačítka + a krátkým stisknutím tlačítka OK zvolte „Yes“. Chcete-li změny zrušit, přejděte do nabídky „Save“ krátkým stisknutím tlačítka— a krátkým stisknutím tlačítka OK zvolte možnost „No“.

- 10 -

3 > Gyroskop

Krátkým stisknutím tlačítka OK přejdete do podřízené nabídky gyroskopu. Krátkým stisknutím tlačítka ◀/▶ zvolte možnost „Display“ nebo „Calibration“. V nabídce „Display“ zvolte „On“ nebo „Off“ a zapněte či vypněte gyroskop. Než přejdete do nabídky „Calibration“, gyroskop zapněte. Přejděte do nabídky „Calibration“ stisknutím tlačítka OK. Udržujte přístroj ve vodorovném směru a zůstaňte v klidu po dobu 8 sekund, dokud kalibrace neskončí.

4 > Výchozí zvětšení

Krátkým stisknutím tlačítka OK přejdete do podřízené nabídky výchozího zvětšení. Zvolte hodnotu „6.5x“ nebo „13x“ jako výchozí zvětšení. Volbu potvrďte krátkým stisknutím tlačítka OK.

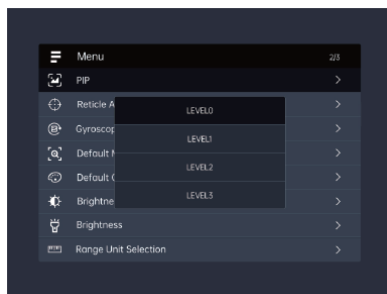
5 > Výchozí barva

Krátkým stisknutím tlačítka OK přejdete do podřízené nabídky Default Color.

-11-

8 > Výběr jednotek vzdálenosti

Krátkým stisknutím tlačítka OK přejdete do podřízené nabídky Range Unit Selection. Krátkým stisknutím tlačítka ◀/▶ zvolte možnost „Meter“ nebo „Yard“. Volbu potvrďte krátkým stisknutím tlačítka OK.



9 > Automatický záznam

Krátkým stisknutím tlačítka OK přejdete do podřízené nabídky Auto Recording. Krátkým stisknutím tlačítka ◀/▶ zvolte možnost „Off“ nebo „On“.

-13-

Zvolte režim „Colorful“ nebo „Black / White“ krátkým stisknutím tlačítka ◀/▶. Volbu potvrďte krátkým stisknutím tlačítka OK.

6 > Jas infračerveného osvětlení

Krátkým stisknutím tlačítka OK přejdete do podřízené nabídky Brightness of IR. Krátkým stisknutím tlačítka ◀/▶ zvolte možnost „Off“, „1“, „2“ nebo „3“. Volbu potvrďte krátkým stisknutím tlačítka OK. Upozorňujeme, že toto nastavení platí pro výchozí jas infračerveného osvětlení. Stisknutím tlačítka IR v černobílém režimu se ihned nastaví jas infračerveného osvětlení.

7 > Jas displeje

Krátkým stisknutím tlačítka OK přejdete do podřízené nabídky Brightness. Krátkým stisknutím tlačítka ◀/▶ zvolte možnost „Super Dark“, „Dark“, „Normal“, „Bright“ nebo „Super Bright“. Volbu potvrďte krátkým stisknutím tlačítka OK.

-12-

Volbu potvrďte krátkým stisknutím tlačítka OK.

10 > Záznam ve smyčce

Krátkým stisknutím tlačítka OK přejdete do podřízené nabídky Loop Recording. Krátkým stisknutím tlačítka ◀/▶ zvolte možnost „Off“, „3 minutes“, „5 minutes“ nebo „1 0 minutes“. Volbu potvrďte krátkým stisknutím tlačítka OK.

11 > Časový údaj

Krátkým stisknutím tlačítka OK přejdete do podřízené nabídky Date Stamp. Krátkým stisknutím tlačítka ◀/▶ zvolte možnost „Off“ nebo „On“. Volbu potvrďte krátkým stisknutím tlačítka OK.

12 > Záznam zvuku

Krátkým stisknutím tlačítka OK přejdete do podřízené nabídky Record Audio. Krátkým stisknutím tlačítka ◀/▶ zvolte možnost „Off“ nebo „On“. Volbu potvrďte krátkým stisknutím tlačítka OK. Toto nastavení určuje, zdali se nahrává i zvuk nebo bude-li video tiché

-14-



13 >Přehrávání

Krátkým stisknutím tlačítka OK přejdete do podřízené nabídky Playback. Krátkým stisknutím tlačítka ◀/▶ zvolte možnost „Record“ nebo „Photo“. Volbu potvrďte krátkým stisknutím tlačítka OK a procházejte videa či fotky.

-15-

17 >Datum / čas

Krátkým stisknutím tlačítka OK ② přejdete do podřízené nabídky Date/Time. Zvolte jednu z možností pomocí tlačítka OK ②. Krátkým stisknutím tlačítka ◀/▶ zvolte správnou hodnotu pro rok, měsíc a datum. Krátkým stisknutím tlačítka ◀/▶ zvolte formát data „RR/MM/DD“, „MM/DD/RR/ nebo „DD/ MM/RR“. Uložte zvolené datum a ukončete podřízenou nabídku krátkým stisknutím tlačítka Menu (7).

18 >Formát

Krátkým stisknutím tlačítka OK ② přejdete do podřízené nabídky Format. Krátkým stisknutím tlačítka ◀/▶ zvolte možnost „Memory“ nebo „TF card“. Volbu potvrďte krátkým stisknutím tlačítka OK ②.

Budte opatrní, po naformátování zařízení nelze data obnovit.

19 >Výchozí nastavení

Krátkým stisknutím tlačítka OK ② přejdete do podřízené nabídky Default Setting. Krátkým stisknutím tlačítka ◀/▶ zvolte možnost „Cancel“ nebo „OK“. Volbu potvrďte krátkým stisknutím tlačítka OK ②.

-17-

14 >Wi-Fi

Krátkým stisknutím tlačítka OK ② přejdete do podřízené Wi-Fi.

Krátkým stisknutím tlačítka ◀/▶ zvolte možnost „Off“ nebo „On“. Volbu potvrďte krátkým stisknutím tlačítka OK ②. Wi-Fi lze ukončit dlouhým stisknutím tlačítka Menu (7). (Stránku Menu nelze otevřít, když je zapnuté připojení Wi-Fi). Příslušná aplikace je k dispozici na oficiální webové stránce.

15 >Expozice

Krátkým stisknutím tlačítka OK ② přejdete do podřízené nabídky Exposure. Vyberte jednu z možností krátkým stisknutím tlačítka ◀/▶. Volbu potvrďte krátkým stisknutím tlačítka OK ②.

16 >Jazyk

Krátkým stisknutím tlačítka OK ② přejdete do podřízené nabídky Language. Vyberte jednu z možností krátkým stisknutím tlačítka ◀/▶. Volbu potvrďte krátkým stisknutím tlačítka OK ②.

-16-

8. Klávesové zkratky

🔊 Tlačítko napájení / režimu spánku

Krátkým stisknutím tlačítka napájení se zařízení zapne, dlouhým stisknutím tlačítka napájení se zařízení vypne. Krátkým stisknutím tlačítka režimu spánku přejde zařízení do režimu spánku nebo jej ukončí.



①. Přiblížení (+) / Fotografování

Krátkým stisknutím tlačítka přiblížení lze scénu přiblížit nebo oddálit. Fotografie lze pořídit dlouhým stisknutím

-18-

②. OK / Záznam

Záznam se zapíná / vypíná dlouhým stisknutím. Volbu potvrďte stisknutím tlačítka OK.

③ IR / tlačítko přepínání režimu (-)

Dlouhým stisknutím tlačítka IR lze přepínat mezi černobílým a barevným režimem. Stisknutím tlačítka IR v černobílém režimu se ihned nastaví jas infračerveného osvětlení.

④ Tlačítko červené tečky / Menu

Krátkým stisknutím tlačítka červené tečky se červená tečka zapne nebo vypne. Přejděte na stránku nabídky dlouhým stisknutím tlačítka červené tečky. Stránku lze ukončit krátkým stisknutím.

-19-

Záruční karta

Model produktu:

Kód produktu:

Datum zakoupení:

Záruční období:

Jméno uživatele:

Telefon uživatele:

Adresa uživatele:

Záruční záznamy:

-21-

Technické údaje

Model	HT60	Baterie	18650X1	Rozměry	148 mm x 71 mm x 50 mm
Zvětšení	6,5x – 13x	Zaostření	2 m – ∞	Rozlišení okuláru	1 024 x 768
Napětí	3,7 V	Vlnová délka infračerveného záření	850 nm	Infračervený výkon	5 W
Dosah infračerveného osvětlení	200 m	Typ výstupu	AVI	Přenos dat	Wi-Fi
Snímková rychlost	30 fps	Výdrž baterie	> 8 h	Rozlišení videa	1 920 x 1 080
Typ úložiště	Karta TF	Čistá hmotnost	420 g		

-20-

Záruka

Tento produkt má záruku na závady materiálu a dílenského zpracování po dobu jednoho roku od data zakoupení.

Tato záruka platí pouze pro původního kupujícího!

Poznámka:

Nerozebírejte zařízení pro noční vidění vlastními silami. V případě problémů včas kontaktujte servisní středisko. Jestliže oprava, úprava nebo ochranná nálepka na produktu není schválena výrobcem, přestává platit záruka.

Veškeré poškození způsobené lidským faktorem nebo náhodným poškozením, včetně používání v nestandardních podmínkách, a škoda způsobená nedodržením pokynů a návodu k instalaci nejsou kryty zárukou.

-22-

Důležité parametry

Obecné údaje

- (1) 1 Frekvenční pásmo x1 2,4 GHz (kanály 1–11)
- (2) Fyzická podpora IEEE 802,11 b/g/n
- (3) Podpora MAC IEEE 802.11 d/e/h/i/k/v/w
- (4) Vestavěné PA a LNA, integrace s přepínačem TX/RX a Balun
- (5) Režimy Station (STA) a přístupový bod (AP), povoleno až šest zařízení STA pro přístup jako AP.
- (6) WFA WPA, osobní WFA WPA2 a WPS2.0
- (7) 2/3/4linkové řešení PTA s koexistencí čipů BT a BLE
- (8) Rozsah vstupního napětí: 2,3 – 3,6 V, vstupní / výstupní napájecí napětí: 1,8 V nebo 3,3 V
- (9) Automatická kalibrace RF

-23-

Varování FCC

Jakékoli změny či úpravy výslovně neschválené subjektem zodpovědným za soulad s předpisy způsobují, že uživatel ztrácí oprávnění k provozu zařízení.

Toto zařízení vyhovuje části 15 pravidel FCC. Provoz podléhá dvěma následujícím podmínkám:

- (1) Toto zařízení nesmí způsobovat škodlivé rušení a
- (2) toto zařízení musí být odolné vůči veškerému přijatému rušení, včetně rušení, které může způsobit nežádoucí projevy za provozu.

-25-

Fyzické funkce

- (1) Veškeré přenosové rychlosti jednou anténou vyhovují normě IEEE802.11 b/g/n
- (2) Maximální přenosová rychlost 72,2 Mb/s při HT20 MCS7
- (3) Standardní pásmo 20 MHz
- (5) STBC RX
- (6) Short GI

Funkce MAC

- (1) A-MPDU a A-MSDU
- (2) Blk-ACK
- (3) QoS

Další informace

- (1) Provozní teplota: -40 °C až +85 °C (-40 °F až 185 °F)

-24-

Poznámka: Toto zařízení prošlo testy a vyhovuje limitům pro digitální zařízení třídy B podle pravidel FCC, část 15. Tyto limity poskytují přiměřenou ochranu proti škodlivému rušení v obytných prostorech. Toto zařízení může při používání vyzařovat energii na rádiové frekvenci, a pokud není nainstalováno a používáno v souladu s pokyny výrobce, může způsobit škodlivé rušení rádiové komunikace. Nelze však zaručit, že v konkrétní instalaci k rušení nedojde. Pokud toto zařízení způsobuje rušení příjmu rádiového či televizního signálu, což lze zjistit vypnutím a zapnutím zařízení, uživatel by měl zkusit rušení odstranit jedním z následujících způsobů:

-26-

- změna orientace či polohy přijímací antény,
- zvýšení vzdálenosti mezi zařízením a přijímačem,
- připojení zařízení do zásuvky v jiném rozvodném okruhu, než do kterého je připojený přijímač,
- konzultace s prodejcem nebo zkušeným technikem v oblasti příjmu rádia a televize.

Toto zařízení vyhovuje limitům FCC pro vyzařování, stanoveným pro neřízené prostředí.



-27-



4th floor, Building 4, Lianjian Tech. Park, Dalang Ave., Longhua District, Shenzhen City,
Guangdong Province, Čína 518109