

Série Saim SCP

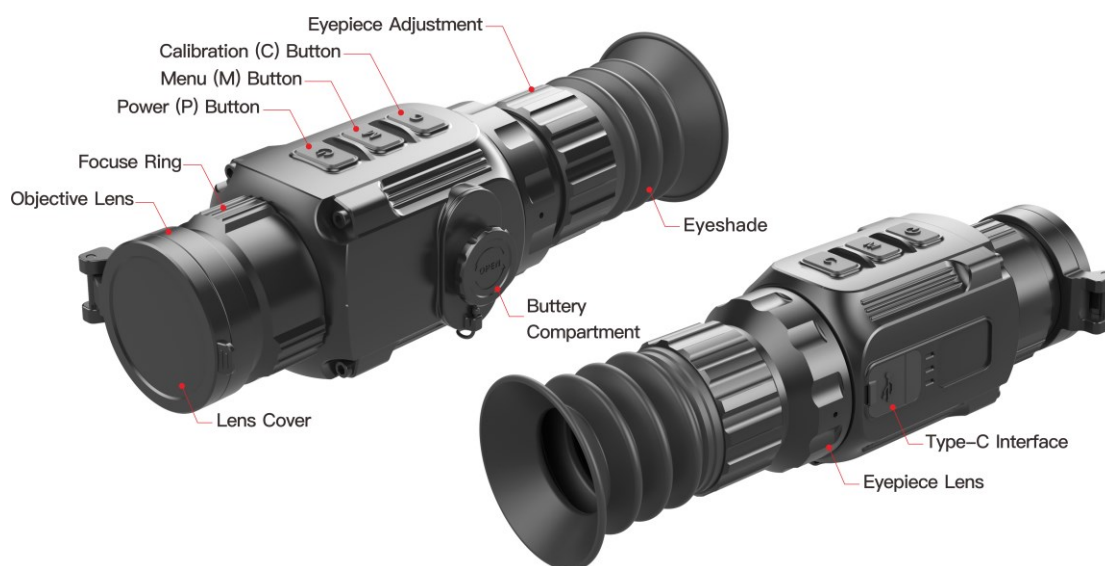
Rychlý návod

V1.1

Společnost IRay Technology Co., Ltd.

1. Popis

Série Saim je levný termální puškohled, který lze namontovat na různé střelné zbraně pro noční lov a pozorování cílů. Jeho kompaktní velikost a nízká hmotnost design usnadňuje přenášení. To, co ho dělá výjimečným, je dlouhá provozní doba, dobrá skrytí a skvělá schopnost rychle detekovat, rozpoznávat a identifikovat objekty nebo cíle a snadné. Řada Saim účinná na blízko i na velké vzdálenosti bez ohledu na světlo a drsné povětrnostní podmínky, to znamená v naprosté tmě, přes hustý kouř, opar, mlhu, a prach.



Obr.1 Informace o dílech

2. Sestavení baterie



Obr.2 Instalace baterie

- Otevřete kryt prostoru pro baterie proti směru hodinových ručiček podle pokynů

schematický nákres na obálce.

- Vložte baterie správně, jak je znázorněno na obrázku 2.
- Po instalaci baterií zakryjte a zatlačte na kryt prostoru pro baterie, dokud neuslyšíte Zvuk „cvaknutí“, který zajistí správnou instalaci obou stran krytu.

— **Pozornost** —

- **POUZE jednorázové baterie a používání dobíjecích je nebezpečné baterie z důvodu nestandardní kvality.**
- Nepoužívejte prosím různé modely baterií nebo kapacitu baterie.
- Řada Saim podporuje externí napájení pomocí kabelu typu C s a
Na obrazovce se zobrazí ikona USB.

3. Provoz

A. Zapnutí/vypnutí

Když je dalekohled vypnutý, dlouze stiskněte tlačítko na 3 s a čekání 6 s do term zobrazí se obrázek pro spuštění jednotky.

Když je dalekohled zapnutý, dlouze stiskněte P po dobu 5 s, dokud se nezobrazí nabídka možností vypnutí se zobrazí, vyberte „√“ pro vypnutí a „x“ zrušit. Poté krátce stiskněte M knoflík pro potvrzení výběru.

B. Dioptrická korekce

Otočením zaostřovacího kroužku a nastavením okuláru získáte po spuštění nejčistší obraz nahoru jednotku.

C. Nastavení ohniskové vzdálenosti

Zaostřování se provádí otáčením nastavovacího kroužku čočky objektivu.

D. Kalibrace

lis tlačítko pro korekci závěrky a C pro korekci pozadí.

E. Zapnutí/vypnutí záměrného kříže

Stiskněte a podržte P+C současně na tři sekundy a klikněte čtyřikrát stiskněte tlačítko M pro vyvolání záměrného kříže při prvním použití.

stiskněte a podržte **P+M+C** stiskněte současně po dobu tří sekund, abyste dosáhli Klávesová zkratka pro zapnutí/vypnutí nitkového kříže. Tato funkce by měla být aktivována při

nejprve povolena zaměřovací osnova.


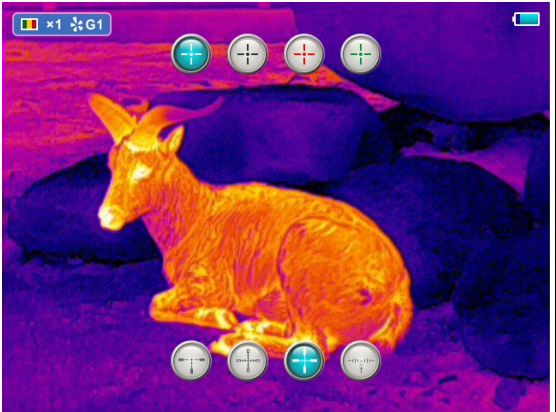
Když je nitkový kříž vypnutý, všechny operace s ním související v menu budou skryté, včetně úpravy barvy a vzoru nitkového kříže (v místní nabídce 3), možnosti nulování a korekce slepých pixelů v rozšířené nabídce.

F. Nabídka zástupců

V normálním režimu krátce stiskněte **M** tlačítko pro zobrazení místní nabídky, včetně obrazová paleta, ostrost obrazu, digitální zoom, jas displeje, barva nitkového kříže, vzor záměrného kříže, podrobnosti viz tabulka 1.

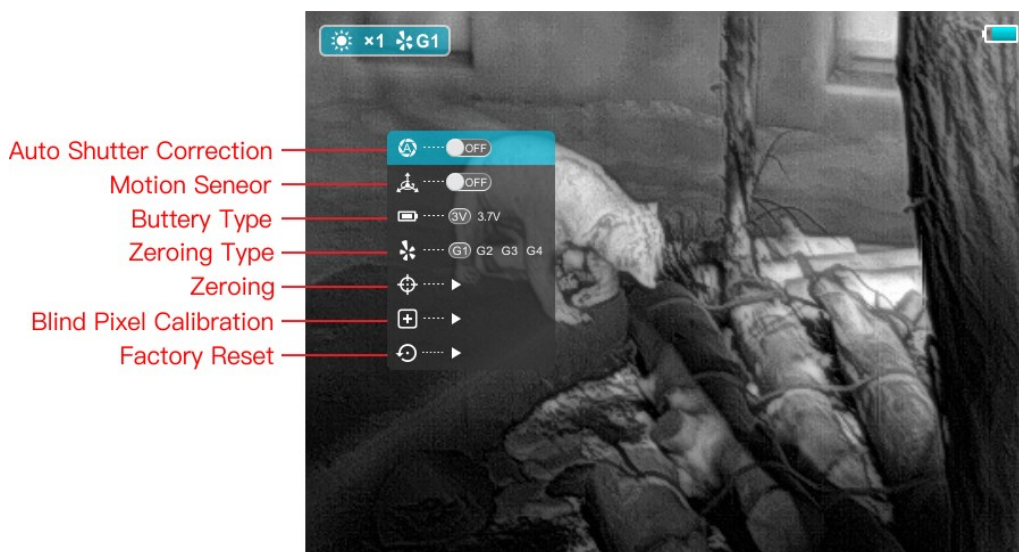
Tabulka 1. Nabídka zástupců

Časy do lis M knoflík	Nabídka zkratek	Úkon
1 krát	<p>Vyskakovací místní nabídka 1 pro úpravu palety a ostrosti obrazu</p> 	<ul style="list-style-type: none"> ➤ Krátký stisk Tlačítko P na přepnout paletu obrázků typ: bílá horká, černá horká, žhavá a duha. ➤ lis C tlačítko upravit 1 až 4 úrovně ostrosti.

<p>2krát</p>	<p>Vyskakovací místní nabídka2 pro úpravu obrázku kontrast a jas obrazovky</p> 	<ul style="list-style-type: none"> ➤ Krátký stisk Tlačítko Pna provést kontrast obrazu nastavení od úrovně jedna do čtyři. ➤ lisC tlačítko přepnout provést jas obrazovky nastavení od úrovně jedna do čtyři..
<p>3krát</p>	<p>Vyskakovací místní nabídka3 pro úpravu záměrného kříže barva a nitkový vzor</p> 	<ul style="list-style-type: none"> ➤ Krátký stisk Tlačítko Pna Typ barvy přepínače: bílá, černá, červená a zelená. ➤ lisC tlačítko přepnout vzor nitkového kříže.
<p>4 krát</p>	<p>Ukončete nabídku zástupců</p>	<p>— —</p>

G. Rozšířená nabídka

- V normálním režimu stiskněte a podržte **Tlačítko M** pro vstup do pokročilého menu, které zahrnuje automatickou korekci závěrky, pohybový senzor, typ baterie, typ nulování, nulování, kalibrace slepých pixelů a tovární reset. (Jak je uvedeno v Obr. 3)
- Přepínejte položky funkcí podle **PaC tlačítko**.
- Po výběru položky funkce krátce stiskněte **Tlačítko M** nastavit parametr položky.
- Dlouze stiskněte **Tlačítko M** pro opuštění pokročilé nabídky.



Obr.3 Rozšířené menu

H. Automatická korekce závěrky

Když je funkce povolena, zařízení automaticky provede závěrku

v případě potřeby korekce na základě softwarového algoritmu.

I. Pohybový senzor

Když je pohybový senzor povolen, zobrazí se na pravé straně obrazovky, zobrazující úhel sklonu a úhel sklonu. Horizontální radiánová stupnice představuje dip Angle, zatímco svislá stupnice představuje úhel sklonu.

J. Typ baterie

Podle parametrů baterie lze použít dva typy baterií. Pokud typ baterie neodpovídá napětí baterie, detekce stavu baterie bude nepřesná.

Podporovány jsou běžné suché baterie 3V a dobíjecí baterie 3,7V. Nicméně, to se nedoporučuje používat dobíjecí baterii kvůli nestandardní kvalitě.

K. Typ nulování

Krátkým stisknutím tlačítka **Tlačítko M** pro přepínání mezi datovými typy nulování. Až čtyři druhy nulovacích dat lze uložit.

L. Nulování

- Před nastavením nulování se prosím ujistěte, že je nitkový kříž zapnutý a vyberte nejprve typ nulování v rozšířeném menu.

- Vyberte položku Vynulování a stiskněte tlačítko **M** tlačítko pro zobrazení nulování rozhraní, jak je znázorněno na obrázku 4. V rozhraní nulování je zobrazen záměrný kříž jako malý křížek pro nastavení polohy.



Obr. 4 Rozhraní nulování

- Poté zamiřte střed zaměřovacího kříže na terč ve vzdálenosti 100 metrů a střílet.
- Najděte díru po kulce po výstřelu.
- **Pokud je na obrazovce vidět otvor po kulce:**
 - Udržujte polohu dalekohledu pevnou, stiskněte a podržte **M** tlačítko současně zmrazit obraz a zobrazí se ikona sněhové vločky levém horním rohu obrazovky.
 - Krátce stiskněte **M** tlačítko pro pohyb nahoru, dolů, doleva a doprava. Krátce stiskněte nebo dlouze stiskněte **P** nebo **C** tlačítko pro posunutí záměrného kříže na skutečný dopad pozice bodu.
 - Stiskněte a podržte **M** tlačítko pro uložení a ukončení po dokončení procesu.
- **Pokud není na displeji dalekohledu vidět otvor po kulce:**
 - Změřte vodorovnou a svislou vzdálenost mezi okem a průstřel.
 - Podle naměřené vzdálenosti posouvejte záměrný kříž nahoru, dolů, doleva a doprava krátkým nebo dlouhým stisknutím kláves **P** a **C**. Krátké stisknutí **M** tlačítko pro pohyb nahoru, dolů, doleva a doprava. Nastavte polohu záměrného kříže na

vzdálenost vyznačená na stupnici, která odpovídá naměřené vzdálenosti.

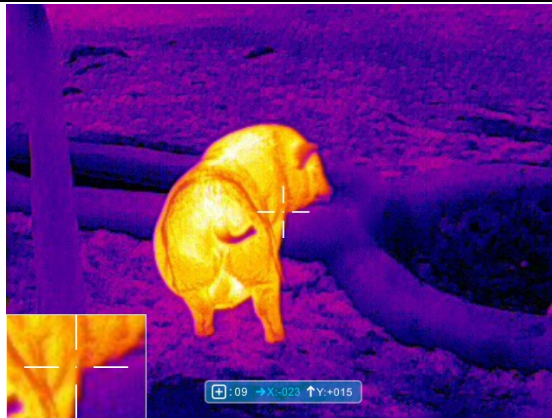
- Stiskněte a podržte **M** tlačítko pro uložení a ukončení po dokončení procesu.

Poznámky

- Pro zajištění přesnosti polohy znovu zaměřte terč a opakujte výše uvedené operace po vynulování, dokud se nezasáhne terč.
- V nulovacím rozhraní se nitkový kříž při krátkém kliknutí posune o jeden pixel **M** nebo **C** do odpovídajícího směru a pohyb o deset pixelů po délce lisování. Štítek s měřítkem nahoře a vlevo ukazuje pohyb záměrného kříže vzdálenost.
 - U SCP19 se číslice měřítka mění o 2,53 cm na jeden pixel hnutí.
- V nulovacím rozhraní je bílá tečka, která představuje originál poloha nitkového kříže před kalibrací.
- Po vynulování se střed všech nitkových křížů odpovídajícím způsobem změní.

M. Kalibrace slepých pixelů

- V rozšířené nabídce stiskněte **Napájení/C** tlačítko pro výběr slepého pixelu kalibrační položku a stiskněte **M** tlačítko pro vstup do kalibračního rozhraní jako zobrazeno na obrázku 5.
- V rozhraní kalibrace slepých pixelů stiskněte **PaC** tlačítko pro přesunutí záměrný kříž nahoru/dolů nebo vlevo/vpravo. **lisM** tlačítko pro přepínání nahoru/dolů nebo doleva/doprava.
- Po výběru slepého pixelu dlouze stiskněte **PaC** tlačítko pro kalibraci a znovu stiskněte stejné tlačítko pro zrušení. Počet slepých pixelů ve spodní části obrazovky se zobrazí zkalibrováno.
- Opakujte výše uvedený postup, dokud nebudou všechny slepé pixely zkalibrovány, a dlouze stiskněte **aM** tlačítko pro uložení a ukončení.



Obr.5 Kalibrační rozhraní slepých pixelů

N. Obnovení továrního nastavení

- V rozšířené nabídce stiskněte **Napájení/C** tlačítkem vyberte výchozí resetování položku a poté stiskněte **M** tlačítko pro vstup do rozhraní resetování, jak je znázorněno na obrázku 6.
- Poté stiskněte tlačítko **PaC** tlačítko pro přepnutí možnosti. „√“ se resetuje na výchozí a „x“ je zrušit.
- Při výběru „√“ nebo „x“, krátce stiskněte **M** tlačítko pro potvrzení výběru a opustit normální rozhraní.



Obr.6 Výchozí resetovací rozhraní

4. Tlačítka zkratek Pokyny

Pro rychlou realizaci často používaných funkcí byla řada Saim SCP nastavena jako výchozí klávesové zkratky nejčastěji používaných funkcí v pozorovacím rozhraní.

- Krátce stiskněte **P** pro provedení funkce E-zoom mezi 1x a 2x.
- Dlouze stiskněte **P** tlačítko pro vypnutí jednotky.
- Krátký stisk **C** tlačítko pro korekci závěrky.

- Dlouhé stisknutí **C** tlačítko pro korekci pozadí. (zakryjte krytku objektivu, když provedena korekce pozadí).
- Dlouhé stisknutí **M+C** tlačítko pro provedení funkce stadiometrického dálkoměru.
- Dlouhé stisknutí **P+M** tlačítko pro zapnutí/vypnutí funkce pohotovostního režimu.

5. Specifikace

Modelka	SCP19
Rozlišení, pixely	256*192
Velikost pixelů, um	12
NETD, mk	≤40
Snímková frekvence, Hz	25
Objektiv, mm	19
Zorné pole	9.2°×6,9°
Zvětšení, x	2.3~4.6
Dioptrická korekce	- 5 D~+5 D
Zobrazit	1280 × 960 LCOS
baterie	CR123×2
Max. Životnost baterie, h	8
Hmotnost (bez baterií), g	<380
Rozměr, mm	186×61×61
Rozhraní	Typ C
Detekční rozsah, m (Cílová velikost: 1,7 m×0,5 m, P(n)=99 %)	986