

# ThermTec

WILD Série



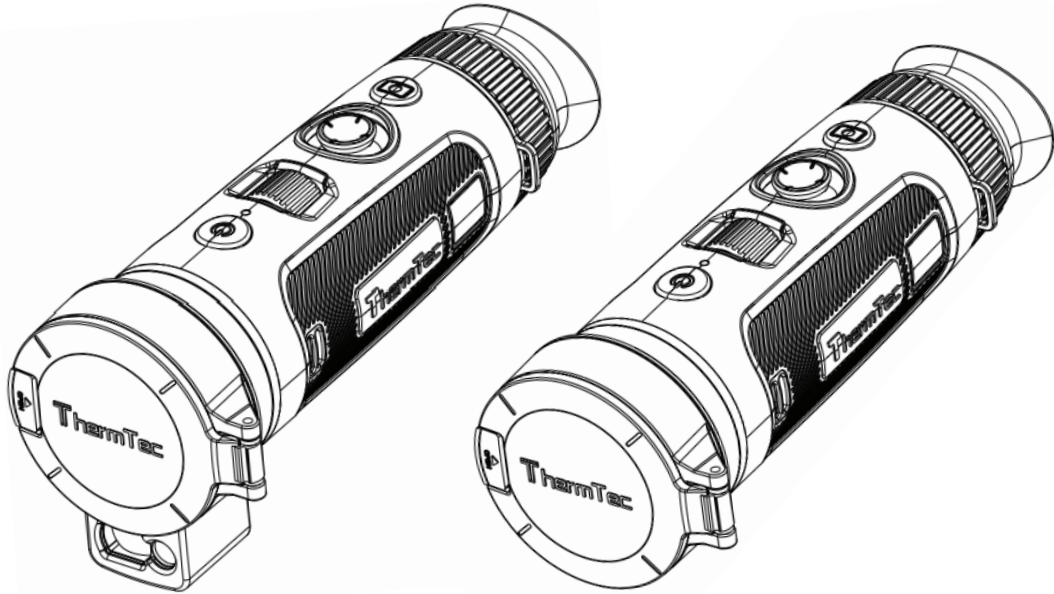
Download on the  
App Store



GET IT ON  
Android







# Obsah

O této příručce .....	05	3.3.3.2 Umělá inteligence a laserový dálkoměr .....	13
<b>Informace o předpisech .....</b>	<b>06</b>	3.3.3.3 Pseudo přepínač barev .....	13
1. Úvod .....	07	3.3.3.4 Režim cílové osnovy .....	14
1.1 Popis zařízení .....	07	3.3.4 Snímání/záznam .....	15
1.2 Vlastnosti .....	07	3.4 Sada .....	15
1.3 Aplikační scénáře .....	07	3.4.1 Nastavení .....	15
1.4 Vzhled .....	08	3.4.2 Nastavení systému .....	17
2. Balicí seznam .....	09	3.4.3 Sítové připojení .....	25
3. Návod k obsluze .....	10	3.4.3.1 Stažení aplikace .....	26
3.1 Nabíjení .....	10	3.4.3.2 Připojení přes Hotspot .....	26
3.2 Zapnutí/vypnutí .....	11	3.4.4 Správa souborů .....	27
3.3 Tlačítka a ovládací prvky .....	11	3.5 Externí čtení videa a dat .....	29
3.3.1 Kombinace tlačítek a úvod .....	11	3.6 Aktualizace systémového softwaru .....	29
3.3.2 Nastavení objektivu .....	12	4. Technické údaje .....	31
3.3.3 Ovládání joysticku .....	12	4.1 Velikost a výkres produktu .....	31
3.3.3.1 Přiblížení .....	12	4.2 Specifikace .....	33

# O této příručce

COPYRIGHT © 2024 ThermTec Technology Co., Ltd. VŠECHNA PRÁVA VYHRAZENA.

Veškeré informace, včetně mimo jiné textů, obrázků, grafů, jsou majetkem společnosti ThermTec Technology Co., Ltd. nebo jejích dceřiných společností (dále jen „ThermTec“). Tuto uživatelskou příručku (dále jen „příručka“) nelze žádným způsobem reprodukovat, měnit, překládat nebo distribuovat, částečně nebo zcela, bez předchozí písemné povolení společnosti ThermTec. Pokud není stanoveno jinak, ThermTec neposkytuje žádné záruky, záruky nebo prohlášení, výslovné nebo předpokládané, týkající se tohoto manuálu. Tato příručka platí pro termovizní monokuláry.

Manuál obsahuje pokyny pro používání a správu produktu. Obrázky, grafy, obrázky a všechny další informace níže slouží pouze pro popis a vysvětlení. Informace obsažené v příručce se mohou bez upozornění změnit v důsledku aktualizací firmwaru nebo z jiných důvodů.

**T**hermTec

**WILD**

# Informace o předpisech



Tento produkt a případně dodávané příslušenství jsou označeny „CE“ a splňují proto příslušné harmonizované evropské normy uvedené v Směrnici o rádiových zařízeních 2014/53/EU, Směrnici EMC 2014/30/EU, Směrnici RoHS 2011./65/EU.



Tento produkt a případně i dodávané příslušenství jsou označeny „UKCA“ a splňují proto následující směrnice: Předpisy pro rádiová zařízení 2017, Předpisy o elektromagnetické kompatibilitě 2016, Předpisy pro elektrická zařízení (bezpečnost) 2016, Omezení používání některých Nebezpečné látky v předpisech o elektrických a elektronických zařízeních 2012.



Tento výrobek a případně i dodávané příslušenství jsou označeny „RoHS“ a splňují tedy požadavky směrnice 2011/65/EU o omezení používání určitých nebezpečných látek v elektrických a elektronických zařízeních“

(RoHS přepracované znění“nebo „RoHS 2“).



2012/19/EU (směrnice WEEE): Výrobky označené tímto symbolem nelze v Evropské unii likvidovat jako netříděný komunální odpad. Pro řádnou recyklaci vraťte tento výrobek místnímu dodavateli při nákupu ekvivalentního nového zařízení nebo jej zlikvidujte na určených sběrných místech. Více informací naleznete na: [www.recyclethis.info](http://www.recyclethis.info).



Směrnice 2006/66/EC a její dodatek 2013/56/EU (směrnice o bateriích): Tento produkt obsahuje baterii, kterou nelze v Evropské unii likvidovat jako netříděný komunální odpad. Konkrétní informace o baterii naleznete v dokumentaci k produktu. Baterie je označena tímto symbolem, který může obsahovat písmena označující kadmium (Cd), olovo (Pb) nebo rtuť (Hg). Pro správnou recyklaci vraťte baterii svému dodavateli nebo na určené sběrné místo. Více informací naleznete na: [www.recyclethis.info](http://www.recyclethis.info).

# 1 Úvod

## 1.1 Popis zařízení

Thermal Imaging Monocular Wild Series je navržen s NETD méně 18mk, 12 $\mu$ m nechlazeným infračerveným detektorem a 1024x768 OLED displejem s vysokým rozlišením. Díky algoritmu rozpoznávání obrazu AI získává jasné zobrazení za různých světelných podmínek, a to i v úplné tmě, a poskytuje spolehlivé a vysoce kvalitní vizuální snímky pro noční aktivity. Dokáže také zobrazit pohyblivý cíl a splnit venkovní podmínky. Zařízení lze široce použít pro vyhledávání a záchranu, lov atd.

## 1.2 Vlastnosti

- 12 $\mu$ m nechlazený infračervený detektor, NETD méně než 18mk;
- 1x--4x nepřetržitý digitální zoom;
- Kombinace LRF-Boost, AI a laserového dálkoměru;
- Různé pseudo barvy;
- Design ovládání joystickem, ostření kolečka realizuje ovládání jednou rukou;
- Mechanismus proti popálení detektoru;
- Super velká apertura nabízí lepší schopnost zachytit tepelné záření; Rozlišení
- 1024\*768 s 0,39palcovým OLED displejem;
- Až 10 hodin nepřetržitého provozu na lithiovou baterii;

## 1.3 Aplikační scénáře

- Pozorování zvířat
- Venkovní dobrodružství
- Nouzové pátrání a záchrana
- bezpečnostních složek

## 1.4 Vzhled

- ① Krytka objektivu
- ② Tlačítko napájení
- ③ Zaostřovací knoflík
- ④ Joystick
- ⑤ Tlačítko Capture/Record
- ⑥ Dioptrický knoflík
- ⑦ Kryt okuláru
- ⑧ Příhrádka na vyměnitelnou baterii
- ⑨ Port typu C
- ⑩ Laserový modul



## 2 Seznam balení



Monokulární (x1)



Uživatelská příručka (x1)



Šňůrka (x1)



Řemínek na ruku (1x)



Taška (1x)



Nabíječka (X1)



Hadřík na objektiv (1x)



USB kabel (x1)



Lithiová baterie (X2)

**WILD**série

# 3 Návod k obsluze

## 3.1 Nabíjení

Zde jsou dva způsoby, jak zařízení nabíjet. **Nabíjení zařízení** a **Baterie se nabíjí**.

### Nabíjení zařízení:

Připojte zařízení a napájecí adaptér přímo kabelem typu C a zapněte zařízení. Případně připojte zařízení k počítači a exportujte soubory. Při nabíjení baterie postupujte podle následujících kroků:



- Zvedněte kryt z portu USB.
- Zapojte dodaný kabel do portu USB.
- Zapojte opačný konec kabelu do napájecího zdroje USB.

### Baterie se nabíjí:

Řada Wild přijala design vyměnitelných a vyměnitelných baterií. Baterie lze vyjmout a nabíjet přímo, čímž se výrazně prodlužuje životnost zařízení.



Poznámka:

- Před použitím by měla být baterie plně nabitá.
- Baterie by měla být vyjmuta při příležitostech delšího nepoužívání.

## 3.2 Zapnutí/vypnutí

Stisknutím a podržením tlačítka napájení zapnete/vypnete zařízení.



## 3.3 Tlačítka a ovládací prvky

### 3.3.1 Kombinace tlačítek a úvod

Před vstupem do hlavního menu							
	Krátký stisk		Dlouhé stisknutí		Dvojitým stisknutím tlačítka		
Tlačítko napájení	Pohotovostní režim		Zapnuto vypnuto		N/A		
Tlačítko Capture	Zachyťte		Záznam		N/A		
Joystick	Nahoru	Dolů	Vlevo, odjet	Že jo		Centrum	
	Přiblížit	Oddálit	Rozsah AI náleze	Krátký stisk	Dlouhý stisk	Krátké kliknutí	Dvojité kliknutí
				Pseudo Přepínač	Obrys Režim	Kalibrace	Jídelní lístek
Po vstupu do hlavního menu							
Joystick	Nahoru	Dolů	Vlevo, odjet	Že jo		Krátký stisk	
	Posuňte se nahoru	Posunout dolů	Ukončete podnabídku	Otevřete podnabídku		Potvrdit	

### 3.3.2. Nastavení objektivu

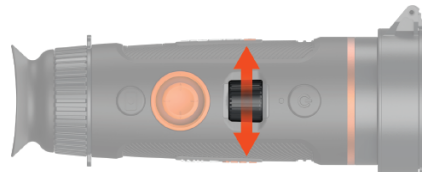
#### Dioptrická korekce

Při pohledu do okuláru upravte polohu dioptrií, abyste optimalizovali ostrost obrazu na OLED displeji.



#### Zaostřování objektivu

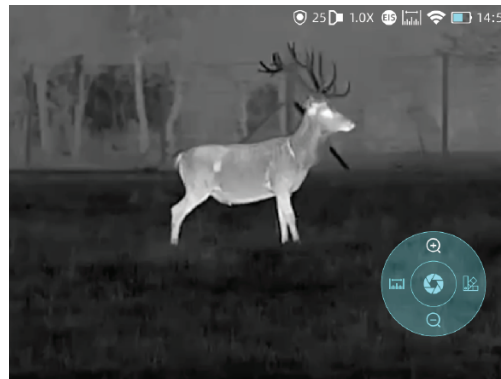
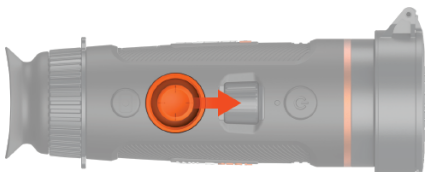
Ručně upravte zaostření čočky objektivu, když nevidíte scénu jasně.



### 3.3.3 Ovládání joysticku

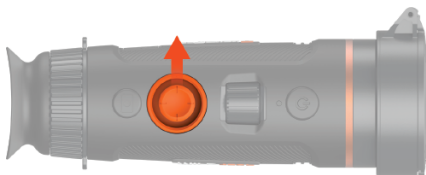
#### 3.3.3.1 Přiblížení

Pro přiblížení stiskněte joystick dopředu a naopak.

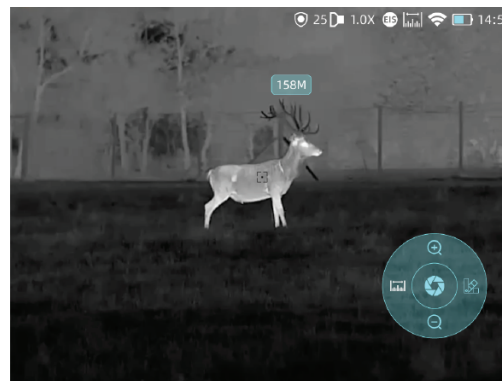


### 3.3.3.2 Umělá inteligence a laserový dálkoměr

Zatlačením joysticku doleva aktivujete AI dálkoměr nebo laserový dálkoměr.

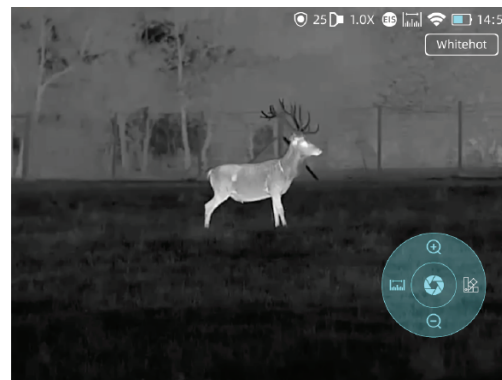
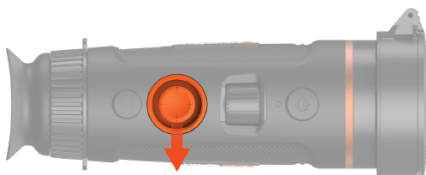


Poznámka: Laserový dálkoměr je k dispozici pouze pro řadu Wild LRF.



### 3.3.3.3 Pseudo přepínač barev

Krátkým stisknutím joysticku doprava přepnete pseudo barvy.



Existuje celkem šest pseudo barev  
(bílá, černá, červená, zelená, zlatá, fialová) podle volby uživatele.



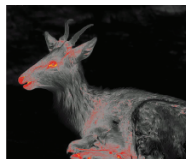
Bílý



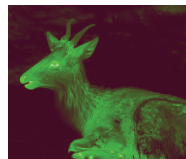
Černá



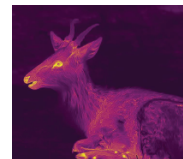
Zlatý



Červeně



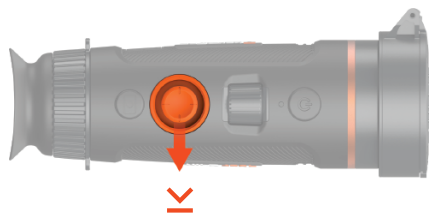
Zelená



fialový

### 3.3.3.4 Režim cílové osnovy

Dlouhým stisknutím joysticku doprava vstoupíte do režimu cílového obrysu.



### 3.3.4 Snímání/záznam

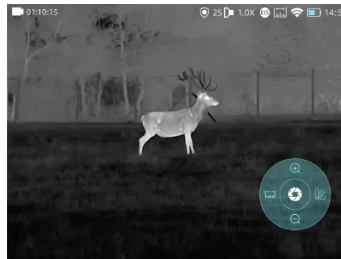
#### Snímání obrazu

Stisknutím tlačítka Capture pořídíte fotografie. Poté ikona fotografie v levém horním rohu jednou zabliká.



#### Nahrávání videa

Stisknutím a podržením tlačítka Capture pořídíte videa. Poté začne v levém horním rohu blikat ikona nahrávání a nahrávání se spustí. Dalším stisknutím a přidržením nahrávání zastavíte.



### 3.4 Sada

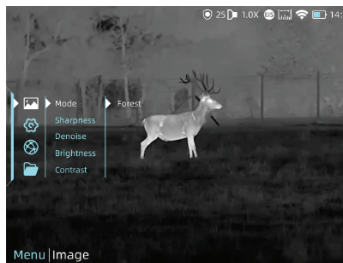
Vyberte nastavení a poklepáním na joystick otevřete nabídku nastavení.


Poznámka: Vyberte pohybem joysticku a krátkým stisknutím joysticku potvrďte výběr.

#### 3.4.1 Nastavení

#### Snímání obrazu



Stisknutím otevřete nabídku Nastavení zobrazení. Existuje pět dílčích nabídek pro nastavení obrazu, kterými jsou „Režim obrazu“, „Ostrost“, „Odšumování“, „Jas“ a „Kontrast“.



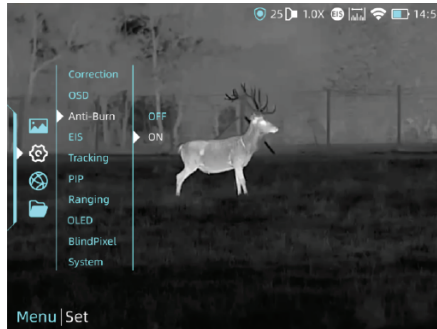
<b>Nastavení obrazu</b>		
	Les	Obrazové detaily by byly určitým způsobem vylepšeny.
<b>Ostrost</b>	0-10	<p>Upravte ostrost obrazu, aby byl okraj obrazu ostřejší. Doporučená hodnota je 5.</p> 
<b>Odhlučnit</b>	0-10	Upravte šum obrazu, aby byl obraz čistší. Doporučená hodnota je 5.
<b>Jas</b>	1-10	Upravte jas obrazu, aby byl obraz jasnější. Doporučená hodnota je 5.
<b>Kontrast</b>	1-10	Upravte kontrast obrazu, aby byl cíl v obraze výraznější. Doporučená hodnota je 5.

### 3.4.2 Nastavení systému

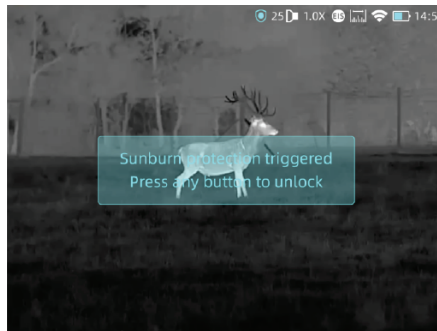
Potvrďte stisknutím joysticku **Nastavení** pro vstup do nabídky Nastavení systému. Vyberte pohybem joysticku a krátkým stisknutím joysticku potvrďte výběr.

Systémové nastavení		
<b>Oprava</b>		 <p>Režim korekce obrazu lze nastavit automaticky nebo ručně.</p>
<b>OSD</b>	Na obrazovce Zobrazit	 <p>Povolením této funkce určíte, zda se v nahraných videích zobrazí ikony nabídky.</p>

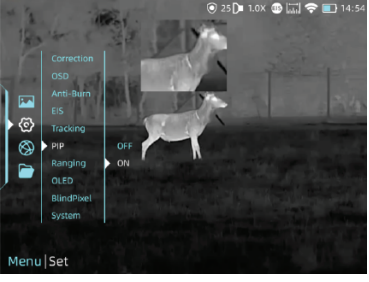
## Anti-Burn

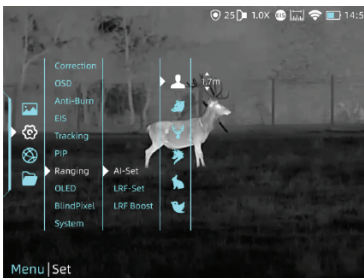
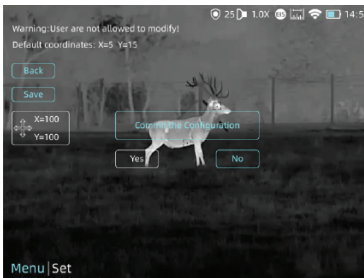
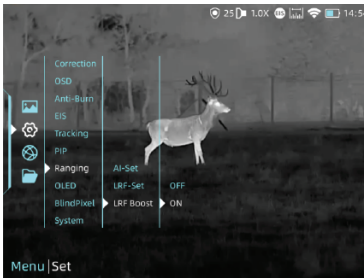


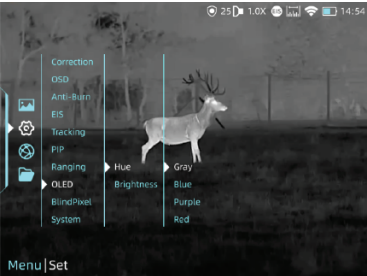
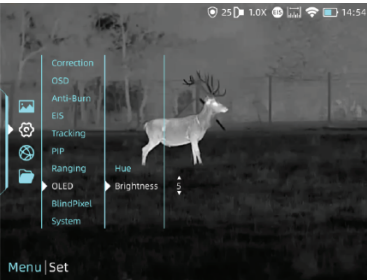

Funkce proti spálení detektoru, lze ji nastavit zapnutím/vypnutím.

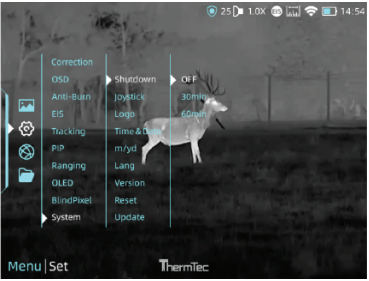





Jakmile detekuje škodlivé paprsky do detektoru, systém automaticky aktivuje ochranu.




<p><b>EIS</b></p>	<p>Elektronický obraz Stabilizace</p>		<p>Elektronická stabilizace obrazu. Lze jej zapnout/vypnout v systémovém nastavení.</p>
<p><b>Sledování</b></p>			<p>Zapněte sledování tepla, abyste na obrazovce označili cíl s nejvyšší teplotou v reálném čase.</p>
<p><b>PIP</b></p>	<p>Obrázek v obrázek</p>		<p>Na obrázku je obrázek 2x zvětšený od středu kříže.</p>


	Sada AI		Přizpůsobte si velikost cílů a všechny lze nastavit zapnutím/vypnutím.
V rozsahu	Sada LRF		Obsahuje výchozí informace o umístění LRF. Upozornění: V této sekci nejsou povoleny žádné úpravy.
	LRF Boost		V kombinaci s AI dálkoměrem mohli přesně měřit zacílený cíl pomocí laserového dálkoměru a vypočítat vzdálenosti různých cílů ve stejné scéně.

<p><b>OLED</b></p>	<p>Odstín</p>		<p>Šedá, modrá, fialová a červená jsou volitelné pro odstín OLED.</p>
<p><b>OLED</b></p>	<p>Jas</p>		<p>Zde lze upravit jas, aby byl obraz světlejší nebo tmavší. Hodnotu lze nastavit o 1-5.</p>
<p><b>BlindPixel</b></p>	<p></p>		<p>Slepý pixel na obrázku lze vyměnit. Mohli bychom nahradit vazebné pixely, uložit aktuální nastavení nebo je zrušit.</p>

	<p>Vypnout</p>		<p>Zařízení lze nastavit na vypnutí po 30 minutách, 60 minutách nebo můžete funkci vypnout.</p>
<p><b>System</b></p>	<p>Joystick</p>		<p>Přizpůsobte rozsah citlivosti joysticku v každém směru, aby jej bylo možné lépe přizpůsobit všem individuálním potřebám a požadavkům.</p>

<b>System</b>	Logo		Logo na obrazovce lze zapnout nebo vypnout.
	Čas		Zde lze nastavit čas a datum.
	datum		
	M/yd		Jednotka měřící vzdálenosti může být nastavena metrem nebo yardem.

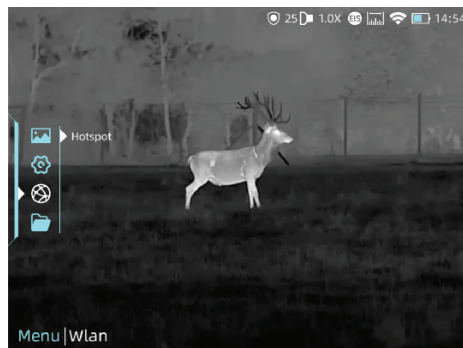
	Lang	 <p>Zde lze nastavit jazyk systému.</p>
System	Verze	 <p>Zde jsme mohli zkontrolovat informace o aktuální verzi.</p>
	Resetovat	 <p>Zde lze obnovit nastavení obrázků.</p>

<p><b>System</b></p>	<p>Aktualizace</p>	 <p>The screenshot shows a system menu with various options. The 'Update' option is highlighted, and a sub-menu is open showing 'Update or not' with 'Yes' and 'No' buttons. Other options include Correction, OSD, Anti-Burn, EIS, Tracking, PIP, Ranging, QLED, BlindPixel, System, Shutdown, Joystick, Logo, Time &amp; Date, m lyd, Lang, Version, Reset, and Update.</p>	<p>System zařízení můžete upravit a upgradovat.</p>
----------------------	--------------------	--	---

Funkce EIS: Zapněte funkci EIS, abyste snížili dopad otřesů těla na obraz a udrželi obraz stabilní při pozorování vzdálených cílů.

### 3.4.3 Síťové připojení

Vyberte ikonu Internet a stisknutím joysticku přejděte do nabídky Síťové připojení.



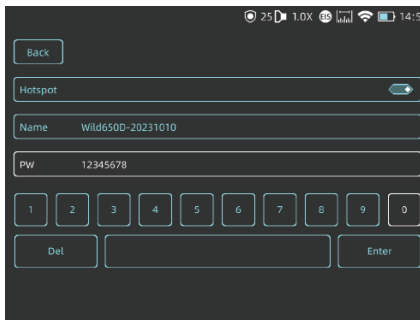
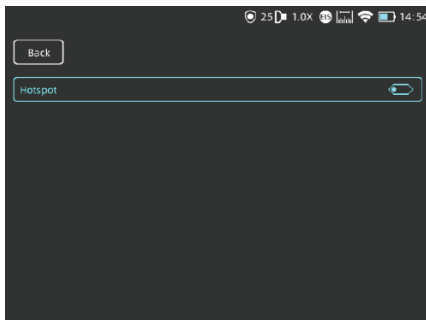
### 3.4.3.1 Stažení aplikace

Aplikaci „ThermTec Outdoor“ si můžete stáhnout pomocí QR kódu uvedeného na krabici, uživatelské příručce nebo níže.



### 3.4.3.2 Připojení přes Hotspot

- Zapněte hotspot zařízení.



- Připojte mobilního klienta k hotspotu zařízení.
- Po připojení můžete zařízení volně ovládat pomocí APP (ThermTec Outdoor).

### 3.4.4 Správa souborů

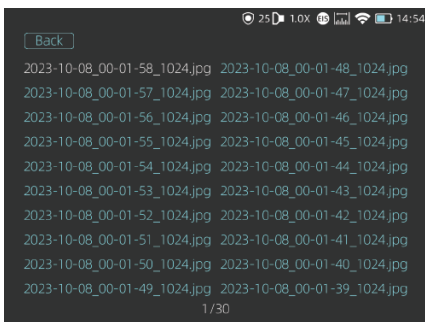
Vyberte Soubory a stisknutím joysticku otevřete Soubory. Chcete-li zobrazit obrázky a videa a přehrávat videa, vyberte podnabídky obrázků a videa.

#### Prohlížení obrázků

- Stisknutím joysticku vstoupíte do obrazových souborů.

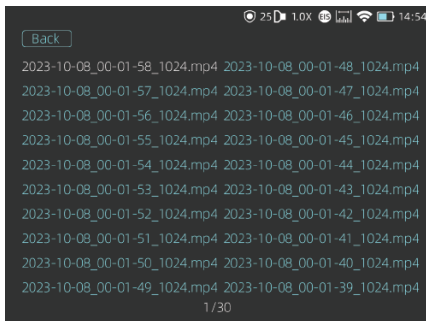


- Po výběru určitého obrázku stiskněte joystick pro přístup k dalším operacím obrázků, můžeme jej smazat, zkontrolovat další nebo smazat všechny obrázky.

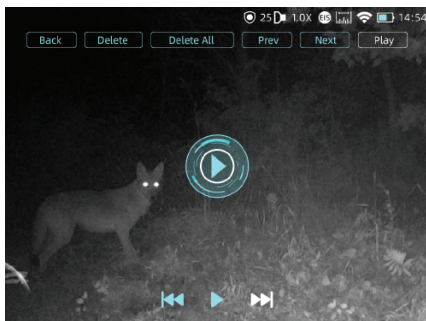


## Prohlížení videa

- Vyberte Záznam a stiskněte joystick pro vstup do videosouborů. Vyberte
- určité video a stisknutím joysticku video zkontrolujte.



- Zde bylo možné přistupovat k dalším operacím, mohli jsme jej smazat, zkontrolovat další, pozastavit video nebo smazat všechna videa.



## 3.5 Externí čtení videa a dat

### Video výstup

Pro výstup analogového videa použijte daný AV video kabel.

### Čtení dat

Po připojení externího displeje se OLED zařízení automaticky vypne. Zapněte zařízení a pomocí kabelu USB typu C se připojte k počítači a čtěte data videa a obrázků v paměti.

**Poznámka:**Pořízená videa, obrázky a rav videa budou uložena samostatně do složek s názvem „record“, „image“ a „rav“

## 3.6 Aktualizace systémového softwaru

Termovizní monokulární podpěry řady Wild**Aplikace „ThermTec Outdoor“**, který umožňuje přenášet obraz z termokamery do chytrého telefonu nebo tabletu přes Hotspot v režimu reálného času.

### Upgrade přes APP

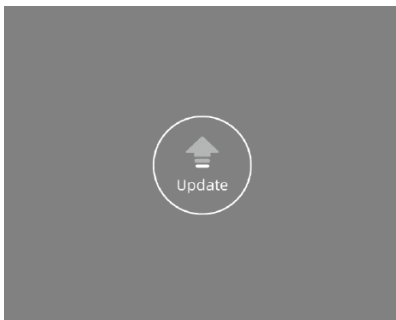
- Otevřete aplikaci ThermTec Outdoor APP.
- Zapněte hotspot zařízení a připojte jej k mobilnímu telefonu.
- V možnostech nabídky vyberte Aktualizovat.
- Stahování a aktualizace by byly nepřetržitý proces, pokud existuje aktualizace.
- Po dokončení aktualizace se zařízení restartuje.

## Upgrade přes PC

- Stáhněte si prosím odpovídající aktualizací balíček z oficiálních stránek [www.thermetytec.com](http://www.thermetytec.com). Připojte zařízení k PC pomocí datového kabelu typu C.



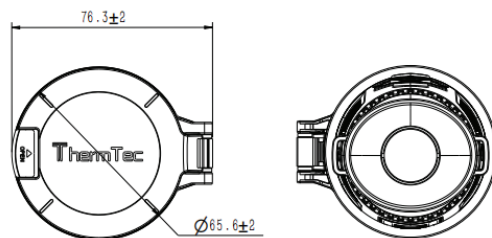
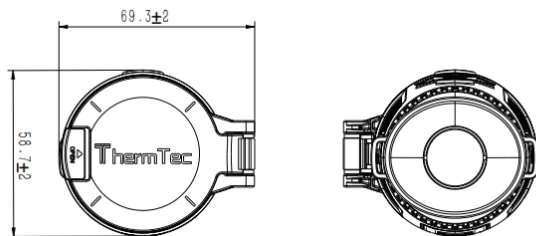
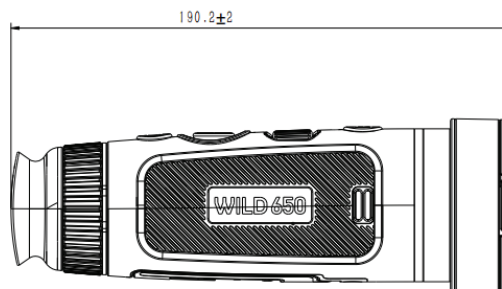
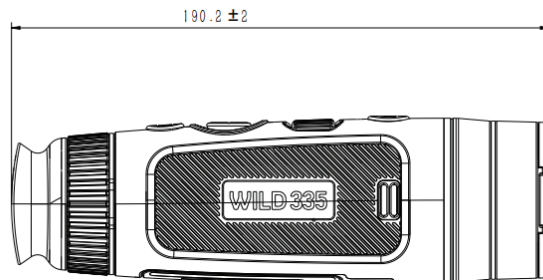
- Zkopírujte související aktualizací firmware do souboru úložiště Wild. Stisknutím joysticku vyberte ikonu Aktualizovat a systém zobrazí výzvu „Aktualizovat“.



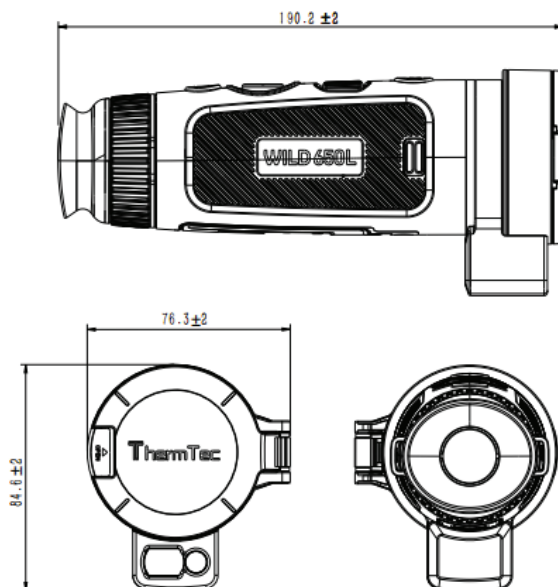
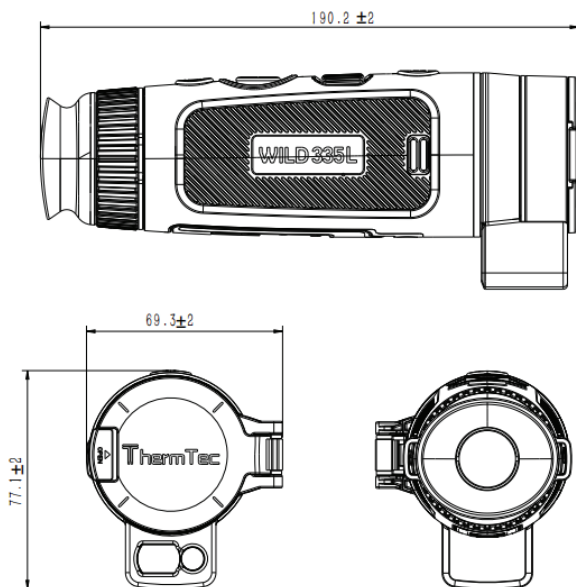
- Zadejte verzi pro kontrolu verze firmwaru.

# 4 Technická data

## 4.1 Velikost a výkres produktu



Poznámka: Wild325, Wild335 a Wild635 jsou stejné velikosti.



Poznámka: Wild335L a Wild635L jsou stejné velikosti.

## 4.2 Specifikace

### Specifikace - Wild

Modelka	Wild325	Wild335	Divoký635	Wild650
<b>Mikrobolometr</b>				
Rozlišení	384x288		640x512	
Pixel Pitch	12 um			
NETD	18 mil. @ 300 tis			
Spektrální rozsah	8-14 um			
Snímková frekvence	50 Hz			
Detekční rozsah	1300 m	1800 m	1800 m	2600 m
<b>Optika</b>				
Objektiv	25mm/F0,8	35mm/F0,8	35 mm/F0,9	50 mm/F0,9
Zorné pole	10,5° x 7,9	7,5° x 5,6°	12,5° x 10°	8,8° x 7,0°
Zvětšení	2,4X	3,3X	2,0X	2,8X
Digitální zoom	1-4x nepřetržitý zoom			
Úleva pro oči	40 mm			
Výstupní zornice	6 mm			
Dioptrie	±5D			
<b>Zobrazit</b>				
Typ	AMOLED			
Rozlišení	1024x768			
Velikost Displeje	0,39 palce			
Barevná paleta	6			
Režim obrazu	Les/obrys			

<b>Funkce</b>	
Foto/video přehrávání	Ano
Jazyk	Vícejazyčné
Vestavěná paměť	64 GB
PIP	Ano
Vzdálenost AI Měření	Ano
Tepelná dráha	Ano
Reálný čas Oznámení	Ano
OSD nahrávání	Ano
Prevence popálení	Ano
EIS	Ano

<b>baterie</b>	
Vnitřní baterie	Vyměnitelná a dobíjecí Li-ion baterie (18650x1)
Životnost baterie	10h <span style="float: right;">8h</span>

<b>Rozhraní</b>	
Typ-C	Podporuje nabíjení baterie, přenos dat, USB video výstup
Hotspot	Ano, dálkové ovládání aplikace

<b>životní prostředí</b>	
Pracovní teplota	-20°C~+50°C
Úroveň ochrany	IP67
Hmotnost, g	470±5g <span style="float: right;">485±5g <span style="float: right;">475±5g <span style="float: right;">510±5g</span></span></span>
Velikost, mm	190,2 (D) x 69,3 (Š) x 58,7 (V) <span style="float: right;">190,2 (D) x 76,3 (W) x 65,6(H)</span>

<b>Příslušenství</b>	
Externí kabel	USB kabel
Ostatní příslušenství	Dlaňový popruh/ochranná taška/neprachová tkanina atd.

# Specifikace - Wild

Modelka	Wild335L	Wild635L	Divoká 650L
---------	----------	----------	-------------

## Mikrobolometr

Rozlišení	384x288	640x512	
Pixel Pitch	12 um		
NETD	18 mil. @ 300 tis		
Spektrální rozsah	8-14 um		
Snímková frekvence	50 Hz		
Detekční rozsah	1800 m	1800 m	2600 m

## Optika

Objektiv	35mm/F0,8	35 mm/F0,9	50 mm/F0,9
Zorné pole	7,5° x 5,6°	12,5° x 10°	8,8° x 7,0°
Zvětšení	3,3X	2,0X	2,8X
Digitální zoom	1-4x nepřetržitý zoom		
Úleva pro oči	40 mm		
Výstupní zornice	6 mm		
Dioptrie	±5D		

## Zobrazit

Typ	AMOLED
Rozlišení	1024x768
Velikost Displeje	0,39 palce
Barevná paleta	6
Režim obrazu	Les/obrys

## Funkce

Foto/video přehrávání	Ano
-----------------------	-----

Jazyk	Vícejazyčné
Vestavěná paměť	64 GB
PIP	Ano
LRF Boost	Ano
Tepelná dráha	Ano
Reálný čas Oznámení	Ano
OSD nahrávání	Ano
Prevence popálení	Ano
EIS	Ano

## baterie

Vnitřní baterie	Vyměnitelná a dobíjecí Li-ion baterie (18650x1)	
Životnost baterie	10h	8h

## Rozhraní

Typ-C	Podporuje nabíjení baterie, přenos dat, USB video výstup
Hotspot	Ano, dálkové ovládání aplikace

## životní prostředí

Pracovní teplota	-20°C~+50°C		
Úroveň ochrany	IP67		
Hmotnost, g	515±5g	505±5g	540±5g
Velikost, mm	190,2 (D) x 69,3 (Š) x 77,1 (V)		190,2 (D) x 76,3 (W) x 84,6(H)

## Příslušenství

Externí kabel	USB kabel
Ostatní příslušenství	Dlaňový popruh/ochranná taška/neprachová tkanina atd.

## Laserový dálkoměr

Bezpečnostní třída	třída 1
Vlnová délka	905 nm
Rozsah	1000 m
Přesnost	±1 m





Společnost ThermTec Technology Co.,  
Ltd. E-mail: [info@thermeyetec.com](mailto:info@thermeyetec.com)  
Web: [www.thermeyetec.com](http://www.thermeyetec.com)



COPYRIGHT © 2023 ThermTec Technology Co., Ltd. VŠECHNA PRÁVA VYHRAZENA.