

ThermTec

ORYX-L

Termovízny Puškohľad Oryx-L Séria

Návod na použitie

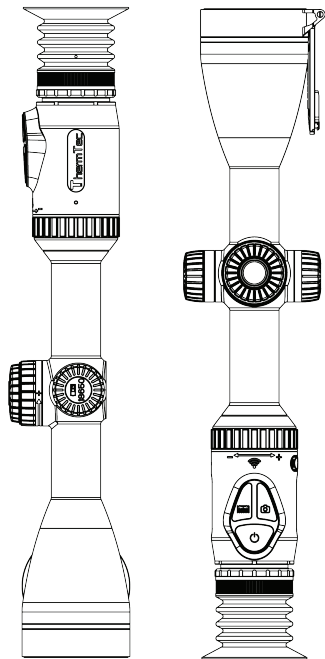


Download on the
App Store

GET IT ON
Google Play



V2.0



CE

UK
CA

RoHS



Obsah

O tomto návode	5		
Informácie o predpisoch	6		
1. Úvod	7		
1.1 Popis zariadenia	7		
1.2 Vlastnosti	8		
1.3 Detekčný dosah	9		
1.4 Výstrahy	9		
2. Obsah balenia	10		
3. Špecifikácie	11		
4. Vzhľad	12		
4.1 Rozmery	12		
4.2 Tlačidlá a ovládanie	14		
5. Návod na obsluhu	16		
5.1 Vloženie batérie	16		
5.2 Spustenie zariadenia	16		
5.3 Hlavné menu	16		
5.4 Nastavenie šošovky	17		
5.4.1 Nastavenie dioptrií	17		
5.4.2 Zaostrovanie objektívu	17		
5.4.3 Digitálne nastavenie zaostrovacej vzdialenosti	18		
5.4.4 Výber a posun zorného poľa	19		
5.5 Rýchle menu	19		
5.6 Vstup do hlavného menu	22		
5.7 Nastavenia obrazu	23		
5.8 Nastavenia	24		
5.9 Nastreľovanie	30		
5.9.1 Manuálne nastreľovanie	31		
5.9.2 Balistický kalkulátor	33		
5.10 Zámeriavacie kríže	34		
5.11 Mŕtvy pixel	36		
6. Pripojenie k sieti	36		
6.1 Stiahnutie aplikácie	36		
6.2 Pripojenie cez prístupový bod	37		
7. Aktualizácia systému	37		
7.1 Aktualizácia cez počítač	37		
7.2 Aktualizácia cez mobilnú aplikáciu	38		

O tomto manuáli

COPYRIGHT © 2025 ThermTec Technology Co., Ltd. Všetky práva vyhradené.

Akékoľvek a všetky informácie, vrátane okrem iného textov, obrázkov a grafov, sú vlastníctvom spoločnosti Therm-Tec Technology Co., Ltd. alebo jej dcérskych spoločností (ďalej len „ThermTec“). Tento používateľský manuál (ďalej len „Manuál“) nesmie byť reprodukováný, upravovaný, prekladaný ani distribuovaný, čiastočne alebo úplne, akýmkoľvek spôsobom bez predchádzajúceho písomného súhlasu spoločnosti ThermTec. Pokiaľ nie je uvedené inak, spoločnosť ThermTec neposkytuje žiadne záruky, garancie ani vyhlásenia, či už výslovné alebo predpokladané, týkajúce sa tohto Manuálu.

Tento manuál je určený pre termovízny puškohľad

Manuál obsahuje pokyny na používanie a správu produktu. Obrázky, grafy, ilustrácie a všetky ďalšie informácie uvedené nižšie slúžia výlučne na opis a vysvetlenie. Informácie uvedené v tomto manuáli sa môžu zmeniť bez predchádzajúceho upozornenia v dôsledku aktualizácií firmvéru alebo z iných dôvodov.

Regulačné informácie

Tieto ustanovenia sa vzťahujú iba na produkty nesúce príslušné označenie alebo informácie.



Tento produkt a – ak je to uplatniteľné – dodávané príslušenstvo sú označené značkou „CE“ a spĺňajú príslušné harmonizované európske normy uvedené v smernici o rádiových zariadeniach 2014/53/EÚ, smernici EMC 2014/30/EÚ a smernici RoHS 2011/65/EÚ.



Tento produkt a – ak je to uplatniteľné – dodávané príslušenstvo sú označené značkou „UKCA“ a spĺňajú požiadavky nasledujúcich predpisov: Radio Equipment Regulations 2017, Electromagnetic Compatibility Regulations 2016, Electrical Equipment (Safety) Regulations 2016, Restriction of the Use of Certain Hazardous Substances in Electrical and Electronic Equipment Regulations 2012.



Tento produkt a – ak je to uplatniteľné – dodávané príslušenstvo sú označené značkou „RoHS“ a spĺňajú požiadavky smernice 2011/65/EÚ o obmedzení používania určitých nebezpečných látok v elektrických a elektronických zariadeniach („RoHS recast“ alebo „RoHS“).



Produkty označené týmto symbolom nesmú byť likvidované ako bežný komunálny odpad v rámci Európskej únie. Na zabezpečenie správnej recyklácie vráťte tento produkt svojmu dodávateľovi pri kúpe rovnocenného nového zariadenia alebo ho odovzdajte na určených zberných miestach.



Viac informácií nájdete na: www.recyclethis.info



Tento produkt obsahuje batériu, ktorá nesmie byť likvidovaná ako bežný komunálny odpad v rámci Európskej únie. Podrobné informácie o batérii nájdete v dokumentácii k produktu. Batéria je označená týmto symbolom, ktorý môže obsahovať písmená označujúce kadmium (Cd), olovo (Pb) alebo ortuť (Hg). Na zabezpečenie správnej recyklácie vráťte batériu svojmu dodávateľovi alebo ju odovzdajte na určenom zbernom mieste.

Viac informácií nájdete na: www.recyclethis.info

1 Úvod

1.1 Popis zariadenia

Termovízny puškohľad série ORYX-L je vybavený vysoko citlivým senzorom s hodnotou 15 mK a rozlíšením až 640 × 512 px. Disponuje vstavaným LRF modulom v šošovke na presné meranie vzdialenosti pomocou lasera až do 1200 m a OLED displejom s vysokým rozlíšením 2560 × 2560 px, ktorý poskytuje čistý obraz aj na veľké vzdialenosti v náročných podmienkach, pri zhoršenej viditeľnosti alebo v úplnej tme.

Séria Oryx-L umožňuje používateľom vidieť cez prekážky, ktoré zakrývajú zistený cieľ, a presne určiť skutočnú vzdialenosť k cieľu. Okrem toho je jednoduché pripojiť zariadenie k mobilnej aplikácii na zobrazenie v reálnom čase a zdieľanie výsledkov.

Termovízne puškohľady série Oryx-L nachádzajú uplatnenie v širokej škále oblastí, vrátane pozorovania, nočného lovu, záchranných akcií, turistiky, cestovania a ďalších.



1.2 Vlastnosti

Balistický kalkulátor

Vďaka našim pokročilým algoritmom budú poskytované odporúčania POA (Point of Aim), ktoré pomáhajú používateľom eliminovať vplyv balistického poklesu strely pri streľbe na dlhé vzdialenosti a tým zvyšujú presnosť strelby.

Skvelý vizuálny zážitok vo vysokom rozlíšení

Väčší OLED displej s uhlopriečkou 1,03" a rozlíšením až 2560 × 2560 px poskytuje výnimočne detailný obraz a jasne definuje úroveň vizuálneho komfortu. Vďaka tomuto veľkému OLED displeju lovec ani pri celodennom používaní nepociťuje únavu očí.

Funkcia obraz v obraze

V režime obraz v obraze (Picture-in-Picture) sa v hornej časti zorného poľa zobrazuje zväčšený obraz so zarovnanou zámernou osnovou a zámerným krížom ½ mil FFP pri priblížení na zvolený objekt.

Ultracitlivý termovízny zameriavač

Vďaka neustálemu technologickému pokroku spoločnosti ThermTec je puškohľad Oryx-L vybavený integrovaným ultracitlivým VOx senzorom s hodnotou NETD ≤ 15 mK, čo umožňuje zachytiť mimoriadne detailný obraz a najlepšie vykreslenie cieľa v akomkoľvek prostredí.

Recoil Activated Video (RAV)

Funkcia RAV automaticky nahráva video pred výstrelom, počas neho aj po ňom, čím zachytí jedinečné momenty z lovu.

Vstavaný LRF Modul

Inovatívna integrovaná konštrukcia umožňuje umiestniť laserový diaľkomer (LRF modul) priamo do šošovky, čo prináša jednoduchšie používanie a pohodlnejšie nosenie bez zbytočných prekážok. Oryx-L si pritom zachováva tradičný tvar denného puškohľadu, pričom laserový modul poskytuje meranie vzdialenosti až do 1200 m.

Vylepšený vzhľad a konštrukcia

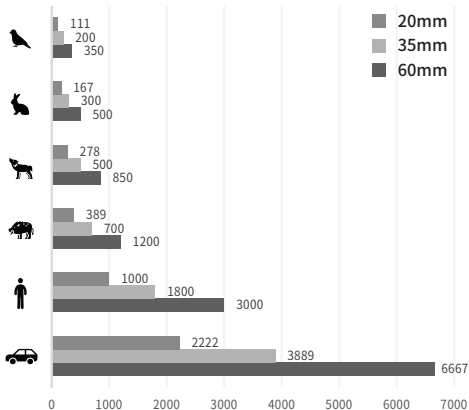
Oryx-L je špičkový zameriavač, ktorý svojim klasickým dizajnom plne nadväzuje na tradičné denné puškohľady. Disponuje bočným slotom na batériu s horizontálnou inštaláciou a ostriacim ovládačom umiestneným v strede tubusu, čo zaručuje jednoduché a pohodlné ovládanie.

Thermtec Auto Sight System

Funkcia TASS zabezpečuje dokonalý pozorovací zážitok tým, že sa po výstrele automaticky prepne z vysokého digitálneho priblíženia späť na minimálne zväčšenie. Pre správne fungovanie je potrebné, aby bola najskôr aktivovaná funkcia RAV.

1.3 Detekčný dosah

Ilustrácia nižšie zobrazuje porovnanie dosahov zariadenia pri rôznych konfiguráciách objektívu. Údaje sú založené na detekcii auta (4 m), človeka (1,8 m), diviaka (0,7 m), vlka (0,5 m), zajaca (0,3 m) a vtáka (0,2 m).



1.4 Výstrahy



CAUTION



Vyhýbajte sa tvrdým predmetom.



Nemierite objektív priamo na slnko, alebo zdroje svetla s vysokou teplotou.



Nepoužívajte zariadenie v extrémne studených alebo teplých prostrediach.



Nabíte batériu raz za tri mesiace, ak sa zariadenie dlhší čas nepoužíva.



Nevystavujte laserový ukazovateľ zariadenia priamemu žiareniu do ľudských očí.



Nikdy sa nepokúšajte zariadenie sami rozoberať ani upravovať.

2 Obsah balenia – Oryx-L





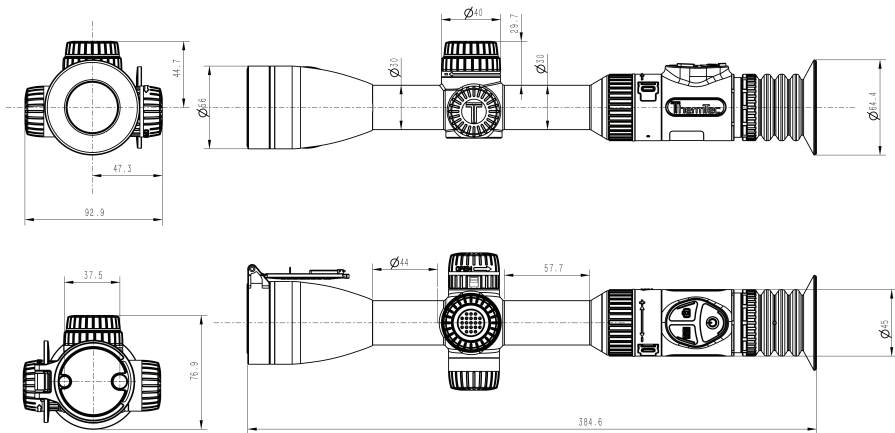
Špecifikácie Oryx-L Séria

Model	Oryx-L 635	Oryx-L 650
Mikrobolometer		
Typ	Nechladený	
Rozlíšenie	640×512	
Rozstup pixelov	12µm	
NETD	≤15mK	
Spektrálny rozsah	8-14µm	
Obnovovacia frekvencia	50Hz	
Detekčný rozsah	1800m	2600m
Optika		
Šošovka objektívu	35mm, F0.8	50mm, F0.9
Zorné pole	12.5°×10°	8.8°×7.0°
m@100m	21.9×17.6	15.4×12.3
Priblíženie	2.6X	3.7X
Digitálne priblíženie	1.0-4.0X zoom	
Očná vzdialenosť	60mm	
Výstupná pupila	6mm	
Dioptria	±5D	
Zámerný kríž		
Počet krížov	8	
Farby krížov	5	
Displej		
Typ	AMOLED	
Rozlíšenie	2560×2560	
Uhlopriečka	1.03 inch	
Počet farebných paliet	6	

Funkcia		
Maximálna energia spätného rázu na guľovej zbrani	6000J	
Montážne lišty na zbrani	Štandardné 30mm krúžky	
RAV	Áno	
Nahrávanie zvuku	Áno	
Manuálne nastavenie	Áno	
Počet nastreľovacích profilov	6	
Zmrazené nastrelenie	Áno	
Obraz v obraze	Áno	
Laserový diaľkomer	1200m	
Balistický kalkulátor	Áno	
Kalibrácia obrazu	Manuálna/Automatická	
Video nahrávanie		
Foto/video prehrávanie	Áno pri 1280×1024	
Vstavaná pamäť	64GB	
Rozhranie		
USB Typu C	Prenos dát, nabíjanie	
Prístupový bod	Áno	
Batéria		
Typ batérie	vymeniteľná, 1*21700, 6000mAh	
Doba prevádzky	8h	
Prostredie		
Prevádzková teplota	-20- +50°C	
Stupeň ochrany IP	IP67	
Váha, g	1050±5	1100±5
Rozmery, mm	385(D)×93(Š)×77(V)±5	397(D)×87(Š)×74(V)
Príslušenstvo		
Externý kábel	USB dátový kábel	

4 Vzhľad

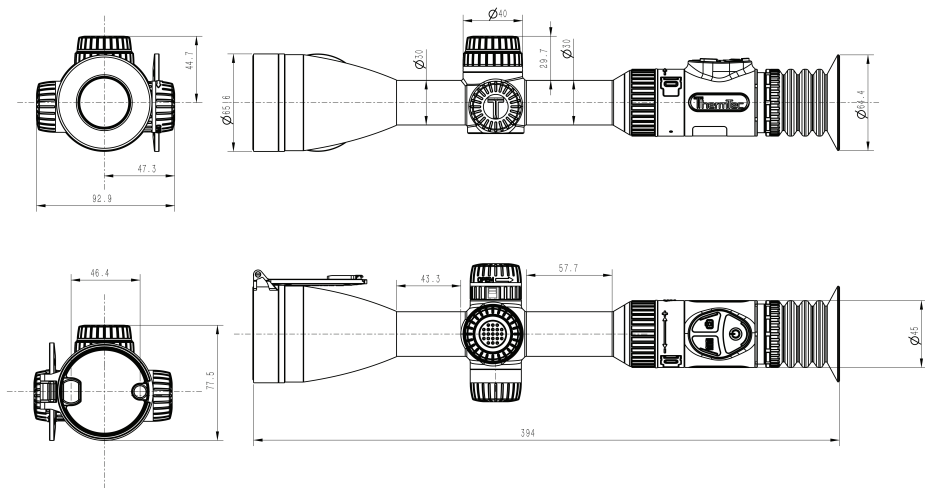
4.1 Rozmery



Oryx-L 635 iba orientačne.






4 Vzhľad


4.1 Rozmery



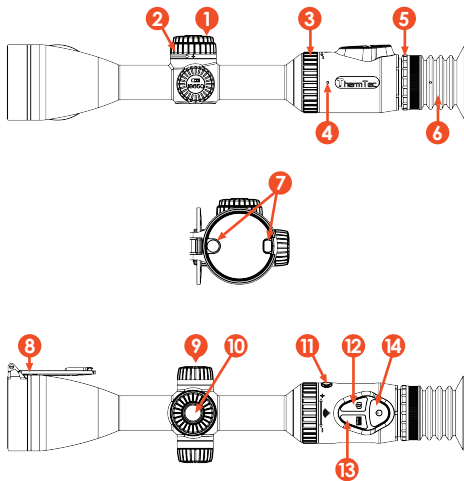
Oryx-L 650 iba orientačne.

4.2 Tlačidlá a ovládanie

Pred vstupom do hlavného menu					
Ikona	Anotácia	Otočenie	Krátke stlačenie	Dlhé stlačenie	Dvojité stlačenie
	Napájacie tlačidlo	/	Vstup do pohotovostného	Zap./Vyp.	Kalibrácia obrazu
	Laserový dialkometer	/	LRF Funkcia Zap./Vyp.	Režim obrysov	Zmena farebnej palety
	Zachytiť/Natáčať	/	Zachytenie foto	Zachytenie videa	Zap./Vyp. režimu obrazu v obraze
	Otočné koliesko A	Jas/Ostroť	Rýchle menu	Skratka pre vstup/výstup alebo hlavné menu	/
	Otočné koliesko B	Digitálne priblíženie	/	/	/

Po vstupe do hlavného menu					
	Otočné koliesko A	Otočenie	Krátke stlačenie	Dlhé stlačenie	Dvojité stlačenie
		Prepínanie vybranej položky	OK	Výstup	/

4.2 Tlačidlá a ovládanie



č.	Poznámka
1	Otočné koliesko pre menu
2	Zaostrovacie koliesko
3	Koliesko pre digitálne priblíženie
4	Konektor pre mikrofón
5	Nastavenie dioptrie
6	Gumená očnica
7	Modul laserového diaľkomeru
8	Krytka šošovky
9	Batériový slot pre 21700
10	“OK” tlačidlo
11	USB rozhranie
12	tlačidlo zachytiť/nahrať
13	Tlačidlo pre laserový diaľkomer
14	Tlačidlo Zap./Vyp. (napájacie)

5 Návod na obsluhu

5.1 Vloženie batérie

Séria Oryx-L s jednou batériou môže byť napájaná pomocou bočného držača batérie. Záporný pól batérie musí smerovať von. Pri inštalácii vymeniteľnej batérie sa riadte nasledujúcim obrázkom.



Poznámka:

Oryx-L môže byť hneď nabité pomocou Usb Typu-C.

5.2 Zapnutie zariadenia



Napájacie tlačidlo

Používatelia môžu dlhým stlačením tlačidla napájania zariadenie zapnúť alebo vypnúť.

Krátkym stlačením tlačidla napájania je navyše možné prejsť do pohotovostného režimu, pri ktorom zostane obrazovka uzamknutá.

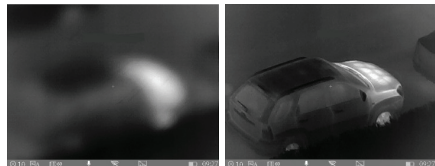
5.3 Hlavné menu

Dlhým stlačením stredu otočného tlačidla A (č. 1 na obrázku 4.2) sa vstúpi do hlavného menu. Po vstupe do hlavného menu slúži krátke stlačenie tlačidla na potvrdenie voľby a dlhé stlačenie na ukončenie. Otáčaním tlačidla sa pohybuje kurzorom.

Namierte na cieľ a otáčajte zaostrovacím tlačidlom, kým nebude obraz objektu ostrý.



Zaostrovacie tlačidlo je možné otáčať v smere aj proti smeru hodinových ručičiek.



Zaostrenie na zvolený cieľ

Zaostrenie dokončené (iba orientačne)

5.4.3 Digitálne nastavenie zaostrovacej vzdialenosti

Na hlavnej obrazovke otáčajte tlačidlom B (č. 3 na obrázku 4.2) pre digitálne nastavenie zaostrovacej vzdialenosti. Ikona digitálneho priblíženia sa zobrazí



Otáčaním tlačidla B v smere hodinových ručičiek digitálne priblížite obraz (až do 4x), a opačným smerom ho oddialite.



5.4.4 Režim obrazu

Sú tu zahrnuté dva typy obrazových režimov – Les a Daždivo, ktoré si môže používateľ zvoliť.



5.5 Rýchle menu

5.5.1 Fotografovanie / nahrávanie videa



Fotografovanie – krátko stlačte tlačidlo Zachytiť/Nahrať.
Nahrávanie videa – dlho stlačte tlačidlo Zachytiť/Nahrať.

5.5.2 Laserové meranie vzdialenosti



Laserový diaľkomer – krátko stlačte tlačidlo laserového diaľkometra pre zapnutie alebo vypnutie funkcie.

5.5.3 Prepínač pseudo farieb



Prepínanie pseudo farieb – dvojitým stlačením tlačidla prepnete pseudo farby.

5.5.5 Pohotovostný režim



Pohotovostný režim - krátke stlačenie tlačidla napájania

5.5.4 Režim obrysu cieľa



Režim obrysu (obrázok iba orientačne)

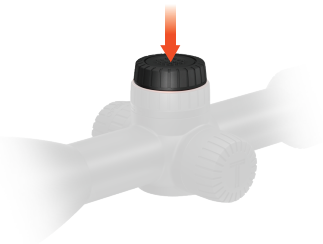
Režim obrysu cieľa – dlhým stlačením tlačidla diaľkopera zapnete alebo vypnete režim obrysu cieľa.

5.5.6 Nastavenie kontrastu (rýchle menu)





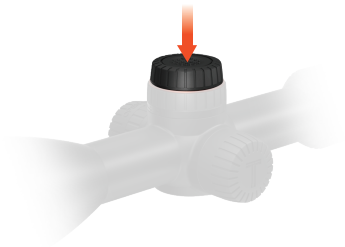
1. Krátko stlačte stred otočného tlačidla A (č. 1 na obrázku 4.2), aby ste v režime pozorovania otvorili obrazovku kontrastu.
2. Vstúpte na obrazovku nastavenia kontrastu stlačením skratkového tlačidla A. V tomto prípade krátkym stlačením tlačidla A (č. 1) prepínate medzi ďalšími možnosťami – jas a kontrast.
3. Dlhým stlačením otočného tlačidla A (č. 1 na obrázku 4.2) ukončíte aktuálnu skratku.



3. Otáčaním tlačidla A (č. 1 na obrázku 4.2) zvyšujete alebo znižujete úroveň kontrastu.

Note: Successively press knob-A (NO.1 above4.2) for exit shortcut menu.

5.5.7 Nastavenie jasu (rýchle menu)



1. Skratkové tlačidlo: krátko stlačte otočné tlačidlo A (č. 1 na obrázku 4.2), aby ste otvorili obrazovku jasu.
2. Vstúpte na obrazovku nastavenia jasu stlačením skratkového tlačidla.
3. Otáčaním tlačidla zvyšujete alebo znižujete úroveň jasu.

5.6 Vstup do hlavného menu

Dlhým stlačením stredy otočného tlačidla A (č. 1 na obrázku 4.2) vstúpite do hlavného menu. Po vstupe do hlavného menu slúži krátke stlačenie tlačidla na potvrdenie voľby a dlhé stlačenie na ukončenie. Otáčaním tlačidla A (č. 1 na obrázku 4.2) sa pohybuje kurzorom.



Farebná paleta

Poznámka: Uvedený obrázok je len orientačný, riadte sa prosím praktickým použitím.

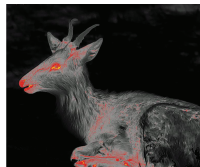
Farebné palety



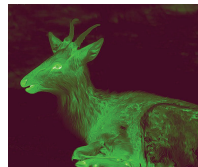
Biela



Čierna



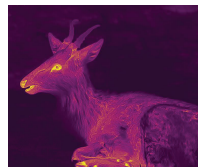
Červená



Zelená



Zlatá







Fialová

5.7 Nastavenia obrazu





Pre nastavenia obrazu sú k dispozícii štyri podmenu: „Jas“, „Kontrast“, „Ostrosť“ a „Redukcia šumu“. Dlhým stlačením otočného tlačidla A (č. 1 na obrázku 4.2) vstúpite do týchto podmenu v menu Obraz, potom otáčaním tlačidla A (č. 1 na obrázku 4.2) upravíte príslušné parametre obrazu.




Podmenu nastavenia obrazu		
Jas 	1-10	Upravte jas obrazu, aby bol obraz svetlejší. Odporúčaná hodnota je 5. 
Kontrast 	1-10	Upravte kontrast obrazu, aby bol objekt na obraze výraznejší. Odporúčaná hodnota je 5. 





Ostrosť 	1-10	Upravte ostrosť obrazu, aby boli hrany obrazu výraznejšie. Odporúčaná hodnota je 5. 
Redukcia šumu 	0-10	Upravte obrazový šum, aby bol obraz čistejší. Odporúčaná hodnota je 5. 




5.8 Nastavenia




Krátko stlačte otočné tlačidlo A (č. 1 na obrázku 4.2), aby ste vstúpili do podmenu Nastavenia, a otáčaním tlačidla A (č. 1 na obrázku 4.2) upravujte príslušné parametre.




Podmenu Nastavení		
Profily nastrenia 	A-F	<p>V priečinku sa nachádza päť profilov nastrenia od „A“ po „F“, ktoré obsahujú vzdialenosť, typ streľiva a súradnice zámerného kríža po nastrení.</p> 
Obraz v obraze 		<p>Obraz je zväčšený 2x so stredom v zámernom kríži. Funkcia obraz v obraze zaberá 10 % celkového obrazu.</p> 




Súborny 	RAV-nahrávanie	<p>Otvorte podmenu Video a otáčaním tlačidla vyberte nahrávanie RAV.</p> 
	Obrázok	<p>Otvorte podmenu Obrázok a otáčaním tlačidla vyberte obrázky.</p> 





<p>Súbory</p> 	<p>Nahráva</p>	<p>Otvorte podmenu Video a otáčaním tlačidla vyberte videá.</p> 
<p>Nastave- nia</p> 	<p>Audio</p>	<p>Zapnite alebo vypnite zvukovú funkciu na zaznamenanie hlasu vo videu ešte pred začatím nahrávania.</p> 




<p>Nastave- nia</p> 	<p>Korekcia</p>	<p>Režim korekcie obrazu je možné nastaviť na Automatický alebo Manuálny.</p> 
<p>Sledovanie</p>	<p>Sledovanie</p>	<p>Zapnite funkciu sledovania tepla, ktorá v reálnom čase označí na obrazovke najteplejší cieľ.</p> 




Nastave- nia 	RAV	<p>Po zapnutí funkcie RAV bude zameriavač nahrávať video pred výstrelom, počas neho aj po ňom. Prahovú hodnotu je možné manuálne upraviť pre rôzne zbrane a strelivo.</p> 
	Mŕtvy Pixel	<p>Používateľ môže použiť funkciu náhrady mŕtveho bodu, keď sa objaví chyba zobrazenia (mŕtvý pixel).</p> 




Nastave- nia 	OLED (Jas)	<p>Úroveň jasu OLED displeja je možné vybrať v tomto podmenu.</p> 
	OLED (farba)	<p>Farbu pozadia OLED displeja je možné vybrať v tomto podmenu.</p> 



Nastavenia 	Logo	<p>Zobraziť alebo skryť logo v zachytených fotografiách alebo videách.</p> 
	Smooth	<p>Smooth: Rýchlosť priblíženia je plynulejšia. Rapid: Celé (skokové) priblíženie, vhodné na sledovanie rýchlo sa pohybujúcich cieľov.</p> 

Nastavenia 	TASS	<p>Zapnuté: Aktuálne digitálne priblíženie sa pri výstrele automaticky vráti na minimálnu úroveň priblíženia. Funkcia TASS pritom závisí prednostne od aktivácie funkcie RAV. TASS znamená, že používateľ môže vždy rýchlejšie uzamknúť cieľ namiesto používania tradičného tlačidla na manuálne nastavenie.</p> 
Systém 	Jazyk	<p>Zvoľte požadovaný jazyk</p> 

Systém 	Dátum	<p>Nastavenie lokálneho dátumu manuálne.</p> 
	Čas	<p>Nastavenie lokálneho času manuálne.</p> 

Systém 	Vypnutie	<p>V prípade potreby zapnite funkciu Automatické vypnutie, aby ste predišli dlhému pohotovostnému režimu zariadenia. K dispozícii sú možnosti: 30 min, 60 min,</p> 
	yd/m	<p>Zmeňte jednotku merania vzdialenosti podľa potreby medzi yardami a metrami.</p> 

System 	Verzia	<p>Zobraziť sériové číslo a verziu firmvéru zariadenia.</p> 
	Reset	<p>Po resetovaní sa konfiguračné parametre obnovia do továrenského nastavenia.</p> 

System 	Aktualizácia	<p>System zariadenia je možné aktualizovať a vylepšovať.</p> 
--	---------------------	---

5.9 Nastrelenie

Vstúpte do Hlavného menu, otočte tlačidlom A (č. 1 na obrázku 4.2) a krátko stlačte otočné tlačidlo A (č. 1 na obrázku 4.2), aby ste vstúpili do podmenu Nastrelenie.

- 1 Otáčaním a krátkym stlačením otočného tlačidla A (č. 1 na obrázku 4.2) vyberte menu Nastrelenie.
- 2 Krátko ešte raz stlačte otočné tlačidlo A (č. 1 na obrázku 4.2). Otáčaním a krátkym stlačením tlačidla A (č. 1 na obrázku 4.2) vyberte a potvrdte vzdialenosť nastrelenia (napr. 25 m alebo 35 m).
- 3 Následne presuňte kurzor a krátko stlačte otočné tlačidlo A (č. 1 na obrázku 4.2), aby ste vstúpili na obrazovku Typ zbrane. Krátkym stlačením otočného tlačidla A (č. 1 na obrázku 4.2) pridáte Typ zbrane (možno prispôsobiť; stlačením „Enter“ na klávesnici sa pridá Typ zbrane). Dlhým stlačením otočného tlačidla A (č. 1 na obrázku 4.2) sa vrátite na predchádzajúcu obrazovku.



5.9 ①



5.9 ②



5.9 ③

Poznámka:

Odporúča sa vykonať nastrelenie pri teplote, ktorá je blízka prevádzkovej teplote zameriavača.

5.9.1 Manuálne nastrelenie

① Otáčaním tlačidla A (č. 1 na obrázku 4.2) proti smeru hodinových ručičiek presuňte kurzor do menu Manuálne nastrelenie.

② Krátko stlačte otočné tlačidlo A (č. 1 na obrázku 4.2), aby ste vstúpili na obrazovku manuálneho nastrelenia, potvrdte vzdialenosť nastrelenia a krátko stlačte „OK“ pre pokračovanie na ďalší krok.

③ Po prvom výstrele zarovnajte zámerný kríž s bodom mierenia a otočením tlačidla A (č. 1 na obrázku 4.2) *aktivujte funkciu Freeze. Potom sa vytvorí snímka obrazovky. (Funkcia Freeze vám umožní voľne pohybovať alebo manipulovať s puškohľadom bez straty polohy zámerného kríža na bode mierenia počas nastavovania.)

④ Otočením tlačidla A (č. 1 na obrázku 4.2) zmeňte priblíženie, ak je to potrebné, čo pomáha zlepšiť presnosť nastrelenia.

⑤ Otáčaním tlačidla A (č. 1 na obrázku 4.2) upravte súradnice (X, Y) zámerného kríža a manuálne ho presuňte z pôvodnej polohy na polohu diery po zásahu. Po stlačení tlačidla Uložiť sa hodnoty X a Y zmenia podľa priblíženia.

napr. X: -20 mm, Y: -20 mm (1×); X: -10 mm, Y: -10 mm

Krátko stlačte otočné tlačidlo A (č. 1 na obrázku 4.2), aby ste uložili údaje o nastrelení do ktoréhokoľvek profilu (A, B, C, D, E, F). Nakoniec dlhým stlačením otočného tlačidla A (č. 1 na obrázku 4.2) ukončíte nastavenie.

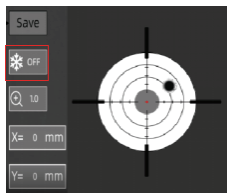
⑥ Celé údaje o nastrelení je možné manuálne uložiť do jedného zo šiestich profilov, ako je znázornené nižšie.



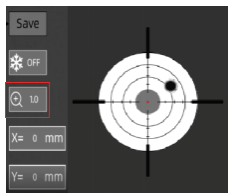
5.9.1 ①



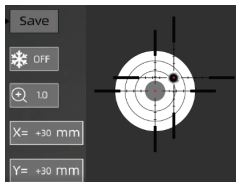
5.9.1 ②



5.9.1 ③



5.9.1 ④



5.9.1 ⑤

Upozornenie: Kroky nastavenia s číslami ③ ④ ⑤ sú len orientačné.



5.9.1 ⑥

Poznámky:

1. Zmeny sa vždy ukladajú na základe vašej poslednej kalibrácie. Napr. prvé uložené súradnice v profile A sú (-20 mm, 35 mm) a ak chcete vykonať malú zmenu na (-5 mm, 5 mm), zariadenie nakoniec zobrazí (-25 mm, 40 mm). Ak zadáte rovnaký názov zbrane a rovnakú vzdialenosť, údaje sa preberú z predchádzajúceho profilu.

2. Ak chcete uložiť nové údaje pre inú zbraň, vráťte sa do hlavného menu a vyberte iný profil. Odporúča sa ukladať následné zmeny tam, kde ste ich prvýkrát uložili pre rovnakú zbraň. Neodporúča sa uložiť jednu zmenu najprv do profilu A a ďalšiu potom do profilu B alebo C.

5.9.2 Balistický kalkulátor

① Otáčaním otočného tlačidla A presuňte kurzor do menu balistického kalkulátora a krátko stlačte tlačidlo pre vstup do tretej úrovne menu.

② Otáčaním tlačidla A (č. 1 na obrázku 4.2) presuňte kurzor na položku Nastavenie a krátko stlačte tlačidlo A (č. 1 na obrázku 4.2). Tu môžete nakonfigurovať parametre podľa potreby, vrátane: výška montáže puškohladu (Scope Ht), rýchlosť vetra (Wind Velocity), hmotnosť strely (Bullet Wt), počiatočná rýchlosť (Muzzle Velocity), balistický koeficient (BC), smer vetra (Wind Direction), teplota (Temperature) a tlak (Pressure).

③ Keď je ktorýkoľvek parameter vybraný na úpravu, kurzor sa automaticky presunie na klávesnicu na pravej strane obrazovky.

④ Stlačením tlačidla Enter sa kurzor vráti na ľavú stranu obrazovky.

⑤ Presuňte kurzor a vyberte položku Späť, aby ste sa vrátili na predchádzajúcu obrazovku.



5.9.2 ①



5.9.2 ②

Pomocná línia trajektórie

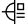







- Používatelia musia najskôr presunúť kurzor na „ON“, aby zapli funkciu balistického kalkulátora.
- Po aktivácii sa v strede obrazovky zobrazí ikona. Keď ikona nezodpovedá súradniciam po nastavení, používatelia by mali zamieriť na konkrétny cieľ a následne zadať skutočné parametre do rozhrania „Nastavenie“.







Upozornenie:

1. Indikačný kurzor balistického kalkulátora má štyri rôzne štýly, používateľ ich môže zvoliť v menu režimu.
2. Funkciu balistického kalkulátora je potrebné používať až po nastavení, inak nemá praktický význam.
3. Keď je balistický kalkulátor zapnutý, zariadenie sa automaticky prepne do režimu jednorazového merania vzdialenosti.

5.10 Zámerné osnovy

<p>Typ</p> 	<p>1-8</p>	<p>Otáčaním tlačidla vyberte typ zámernej osnovy. Na výber je 8 typov zámerných osnov.</p> 	<p>Jas</p> 	<p>3</p>	<p>Otáčaním tlačidla vyberte jas zámernej osnovy. Na výber sú 3 úrovne jasů.</p> 
<p>Farby</p> 	<p>5 farieb</p>	<p>Otáčaním tlačidla vyberte farbu zámernej osnovy. K dispozícii je 5 možností: čierna, biela, červená, zelená a modrá.</p> 	<p>Dot</p> 	<p>5 farieb</p>	<p>Otáčaním tlačidla nastavte farbu bodky. K dispozícii je 5 možností: biela, čierna, červená, modrá a zelená.</p> 

<p>Poloha</p> 	<p>Posuv /Stred</p>	<p>Otáčaním tlačidla vyberte umiestnenie zámernej osnovy. K dispozícii sú 2 možnosti: „Posun“ a „Stred“.</p> <p>Posun: Pri 1× priblížení zostáva poloha zámernej osnovy rovnaká ako súradnice nastrelenia. Pri priblížení obrazu sa zámerná osnova vráti do stredu obrazovky.</p> <p>Stred: Po dokončení nastrelenia sa obrazovka mierne zväčší na základe súradníc nastrelenia. Zámerná osnova sa vráti do stredu obrazovky. Pri</p> 	<p>Režim</p> 	<p>FFP/SFP</p>	<p>FFP: Zámerná osnova sa pri priblížení mení.</p> <p>SFP: Zámerná osnova sa pri priblížení nemení.</p> 
--	----------------------------	---	---	-----------------------	--

Obrátenie



Zap./Vyp.

Reverzia polarity zámernej osnovy pomáha nájsť a uzamknúť malý cieľ. (Len pre režim Black & White Reverse)



Upozornenie: Celkovo tri ikony (zámerný kríž v režime čierna & biela, ikona lasera, ikona balistického kalkulátora) môžu automaticky meniť farbu pri zapnutej funkcii Reversal.

5.11 Mŕtvý pixel

- ① Krátko stlačte otočné tlačidlo A (č. 1 na obrázku 4.2), aby ste vstúpili do podmenu „Mŕtvý pixel“. Ilustrácia je zobrazená nižšie.
- ② K dispozícii sú tri možnosti (zrušiť, uložiť a nahradiť). Nahradiť: mŕtvý pixel na obrazovke môže byť nahradený. Po dokončení dlhým stlačením stredného tlačidla ukončíte nastavenie. Ilustrácia je zobrazená nižšie.



6 Sieťové pripojenie

6.1 Stiahnutie aplikácie

Používatelia si môžu stiahnuť našu mobilnú aplikáciu „ThermTec Outdoor“ v Apple Store a Google Play alebo prostredníctvom QR kódu uvedeného na obale alebo v používateľskej príručke.



6.2 Pripojenie cez prístupový bod

- 1 Zapnite prístupový bod zariadenia



- 2 Pripojte svoj mobilný telefón k Hotspotu zariadenia cez WLAN. Zadajte predvolené heslo zariadenia (1 až 8).
- 3 Po úspešnom pripojení môžete zariadenie ovládať prostredníctvom aplikácie.

Upozornenie: Všetky zariadenia majú z výroby rovnaké heslo (1 až 8), čo znamená, že používateľ nemôže manuálne meniť typ hesla.

7 Aktualizácia systému

7.1 Aktualizácia cez počítač

- 1 Používatelia si môžu stiahnuť príslušný aktualizáčny balík z našej webovej stránky. Následne pripojte zariadenie k PC pomocou kábla Type-C a skopírujte firmvér do priečinka zariadenia.



7.1 ①

② Vstúpte do menu Nastavenia a vyberte položku Aktualizácia. Následne sa zobrazí vyskakovacie okno s hlásením „Prebieha aktualizácia programu“.

③ Po dokončení aktualizácie sa zariadenie automaticky reštartuje.



7.1 ②



7.1 ③

7.2 Aktualizácia cez mobilnú aplikáciu

Termovízne zameriavače série Oryx-L je možné prepojiť s aplikáciou „ThermTec Outdoor“, ktorá používateľom umožňuje prenášať súbory zo zariadenia do smartfónu alebo tabletu cez prístupový bod a jednoducho tak dosiahnuť diaľkové ovládanie.

Používatelia sa môžu riadiť nasledujúcimi krokmi na vykonanie aktualizácie firmvéru zariadenia prostredníctvom našej mobilnej aplikácie:

- ① Otvorte aplikáciu ThermTec Outdoor.
- ② Zapnite Hotspot zariadenia a pripojte k nemu svoj mobilný telefón.
- ③ V menu vyberte možnosť Aktualizácia.
- ④ Ak je zistená nová verzia firmvéru, proces sťahovania a aktualizácie bude trvať určitý čas, preto buďte trpezliví.
- ⑤ Po dokončení aktualizácie sa zariadenie automaticky reštartuje.



ThermTec Technology Co., Ltd.
Email: support@thermeyetec.sk
Web: www.thermeyetec.sk



COPYRIGHT © 2025 ThermTec Technology Co., Ltd. všetky práva vyhradené.